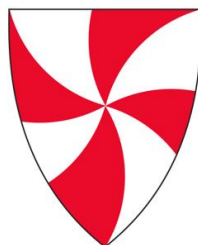


Vindafjord kommune

Nytt omsorgssenter Lokaliseringsanalyse – Vats eller Ølen

Rekruttera og behalda fagpersonell

Oppdragsnr.: 52601122 Dokumentnr.: 1 Revisjon: [Revision] Dato: 2026-02-24



VINDAFJORD
KOMMUNE

Oppdragsgiver: Vindafjord kommune
Oppdragsgivers kontaktperson: Anne Sofie Sandvik
Rådgiver: Norconsult Norge AS
Oppdragsleder: Terje Gregersen
Fagansvarlig: Åshild Sønsteby og Turi Borgund
Andre nøkkelpersoner: Reidunn Waag

Revisjon	Dato	Beskrivelse	Utarbeidet	Fagkontrollert	Godkjent
1	17.04.2025	Lokaliseringsanalyse	TEGR/ÅSSØ	TEGR	ÅSSØ

Dette dokumentet er utarbeidet av Norconsult som del av det oppdraget som dokumentet omhandler. Opphavsretten tilhører Norconsult. Dokumentet må bare benyttes til det formål som oppdragsavtalen beskriver, og må ikke kopieres eller gjøres tilgjengelig på annen måte eller i større utstrekning enn formålet tilsier.

Sammendrag

Nærleik og tilgjenge til samfunnsfunksjonar har påverka for rekruttering av arbeidskraft – både for helsepersonell og kjøkenpersonale. Korte reisevegar til / frå kollektivknutepunkt og øvrige samfunnsfunksjonar påverkar arbeidsmarknadsdeltaking og evnen til å rekruttere og behalda tilsette.

Ølen som lokasjon kjem difor best ut i høve måloppnåing knytt til rekruttering og behalda helsepersonell i denne lokaliseringssanalysa.

Godt arbeidsmiljø er ein sentral faktor for rekruttering av personell. Vedtaket om nytt samlokalisert omsorgssenter vil innebere at fleire fagmiljø skal samarbeide – og det vil fordre at det vert bygt ny organisasjon og ny kultur i nytt omsorgssenter. Organisasjonsutvikling vil ikkje vere avhengig av tomt eller lokasjon, slik at dette er ein faktor som vil vere lik for både Ølen og Vats.

Samla vurdering frå intervju av nøkkelpersonell i Vindafjord tilseier at **Ølen** gjev best heilskap for drift, brukarar, tilsette og framtidig rekruttering – sjølv om fagmiljøet i Vats i dag er sterkt (vedlagt).

Innhold

1	Oppgåva	4
1.1	Vats eller Ølen?	4
1.2	Kvifor er rekruttering hovudutfordringa til sektoren?	4
2	Evaluering av måloppnåing	6
2.1	Metode	6
2.2	Tilgjenge og korte avstandar til kommunesenter, knutepunkt og store buområder er sentrale for rekrutteringa	6
2.2.1	#1 Hovudmål Helse og omsorg – Samhandling, samordning og samarbeid	7
2.2.2	#2 Plan- og berekraftsmål - Tilgjengelegheit	9
2.3	Måloppnåing – tilgjenge og korte avstandar	10
2.4	Evaluering	11
3	Delanalyser	13
3.1	Bu- og arbeidsmarknaden – kommunalt og regionalt	13
3.1.1	Kor bur innbyggjarane i Vindafjord idag – og kor skal dei bu i framtida?	13
3.1.2	Kor skal det byggjast i framtida	15
3.2	Regional arbeidsmarknad kjem nærare gjennom store planlagde infrastrukturiltak	15
3.2.1	Rogfast og Hordfast – utvidar den regionale bu- og arbeidsmarknaden	15
3.2.2	Kommunedelplan E134 Bakka – Solheim	16
3.3	Rutetabell og frekvens – Vats	17

1 Oppgåva

1.1 Vats eller Ølen?

Vindafjord kommune skal byggja nytt samlokalisert omsorgssenter. Omsorgssenteret skal dimensjonert for 100 plassar og har ei kalkulert utbyggingsramme på kr. 800 – 900 mill. inkl. mva. Investeringa vert kommunen si største nokonsinne.

Vedtaket om å etablere eit nytt samlokalisert omsorgssenter inneberer at kommunen samlar to fagmiljø til eitt felles fagmiljø som får betre høve til å arbeida på tvers, samhandle og samarbeide internt i senteret. Samlokaliseringa er i seg sjølv ein avgjerande byggjestein for å skapa attraktive arbeidsplassar – uavhengig av lokasjon.

Denne rapporten peikar på om det vil vere yttarlegare potensial for å styrka rekrutteringa og halda på helsepersonell om nytt omsorgssenter vert lokalisert til kommunesenteret Ølen eller i bygda Vats.

1.2 Kvifor er rekruttering hovudutfordringa til sektoren?

Rekruttering i helse- og omsorgstenestene vert den største utfordringa sektoren vil stå ovanfor. Det handlar ikkje berre om at sektoren manglar folk, det handlar og om å få tak i rett kompetanse. Stadig fleire kommunar slit med å rekruttere sjukepleiarar, helsefagarbeidarar, legar og anna nøkkelpersonell.

Konsekvensane er store, noko høge vikarkostnadar er eit døme på. I dette kapittelet oppsummerar vi utfordringa – og kva for faktorar som påverkar rekrutteringa framover.

Helsedirektoratet viser i sine statusanalysar for 2024–2025 at mangelen på personell er omfattande. I 2025 mangla kommunesektoren 11 450 tilsette, der dei største gruppene var helsefagarbeidarar (3 000) og sjukepleiarar (2 100). NAVs bedriftsundersøkingar dei siste åra viser at mangel på helsepersonell er den mest vedvarande utfordringa (NAV, 2025).

NAVs bedriftsundersøkelse for 2025 bekrefter dette bildet: helse- og omsorgssektoren er den næringen med størst samlet mangel, og virksomheter rapporterer at 12 % av rekrutteringsforsøkene ender uten ansettelse fordi det ikke finnes kvalifiserte søkere (KS, 2026).

Arbeidsvilkår og deltidskultur

Rekruttering handlar ikkje berre om kor mange som utdannar seg. Arbeidsmiljø, høgt sjukefråvær og utstrakt deltidarbeid svekkjer både rekruttering og stabilitet.

Rambøll og Menon dokumenterer at deltidskulturen fører til tapt arbeidskraft tilsvarande over 100 000 årsverk dersom deltidsansatte gjekk opp i full stilling.

NAV viser òg at arbeidspress og risiko for utbrentheit får mange til å vurdere å forlate sektoren. Norsk Sjukepleiarforbund melder at ei stor gruppe sjukepleiarar vurderer å slutte fordi arbeidssituasjonen er for belastande (kompetanse, 2026).

Strukturelle forhold og geografiske forskjellar

Rekrutteringsproblema varierer geografisk. Distrikta slit mest – både med å få tak i kvalifiserte søkjarar og med tilbod om fagleg utvikling. Helsepersonellkommisjonen og Statsforvaltarane rapporterer at fleire distriktkommunar må redusere tilbod eller stenge tenester midlertidig på grunn av personellmangel (Helsedirektoratet, 2025).

Auka avhengigheit av utenlandske helsearbeidarar

WHO/Europa viser at Noreg har hatt ein markant vekst i talet på utanlandsfødde helsearbeidarar. I 2023 var nesten 24 % av legane i Noreg fødde i utlandet. Samstundes åtvarar WHO mot å gjere seg for avhengig av internasjonal rekruttering, sidan Europa samla sett vil mangle om lag 950 000 helsearbeidarar innan 2030 (Nasjonar, 2025). Dette betyr at utanlandsk arbeidskraft ikkje kan løyse rekrutteringskrisa åleine (Helsedirektoratet, Den eoropeiske vendingen- og utviklingen av EUs helseunion og mulighetsrommet for Norge, 2024).

2 Evaluering av måloppnåing

2.1 Metode

Krava i denne evalueringa skal syte for at lokasjonane i størst mogleg grad støtter opp under de helse- og omsorgsfaglege måla som underbygger målkrav for tenesta og som samstundes gjev føremoner i høve framtidig rekruttering.

Dette kapitlet vurderer kva for lokasjon - Vats eller Ølen – som gjev best måloppnåing mot krav i høve faktorar som er vurdert som sentrale for å rekruttera og behalde fagpersonell i nytt framtidig Vindafjord omsorgssenter.

Høy måloppnåelse	For å vurdere måloppnåing, er det nytta ein tredelt skala frå: låg – middels – høg måloppnåing.
Middels måloppnåelse	Skalaen vert nytta på alle krav / kriteria, og syner korleis områda Vats eller Ølen påverkar rekruttering og behalda på helsepersonell.
Lav måloppnåelse	Tema som tilgjenge for tilsette og pårørande, reisetid, nærleik til sentrum og bumiljø, tilgang til tenester, busstilbod, hovudvegsamband, handel og arbeidsmarknad, er sentrale faktorar når slike krav blir utvikla. Desse faktorene er vurdert som vesentlege i rekrutteringssamanheng.

2.2 Tilgjenge og korte avstandar til kommunesenter, knutepunkt og store buområder er sentrale for rekrutteringa

Nærleik og tilgjenge til samfunnsfunksjonar har påverknad for rekruttering av arbeidskraft. Tilgjenge påverkar:

- Arbeidsmarknadsdeltaking
- Sosial inkludering
- Regional attraktivitet
- Mobilitet
- Evnen til å rekruttere og behalde tilsette

Tilgjengelegheit til øvrige samfunnsfunksjonar¹ er heilt avgjerande føresetnader for rekruttering² av arbeidskraft og arbeidsmarknadsdeltaking. God tilgjenge reduserer terskelen for å delta i arbeidslivet, særleg i regionar med begrensa infrastruktur.

Her vil til dømes pendlaravstand og transporttid til arbeid vere sentralt. Vidare vil faktorar som barnepass og andre støttefunksjonar som gjer at arbeidsdagen skjer effektivt.

Internasjonal ny forskning³ (2026 EPJ Data Science) peiker på at – nærleik til lokale tenester og daglege målpunkt – er ein av de tre hovud dimensjonane av tilgjengelegheit og avgjerande for korleis folk vurderer attraktivitet og livskvalitet i et område

Områder med tilgang til underpunkta under, vil ha større evne til å tiltrekke seg og behalda arbeidskraft.

¹ [Kommunale strategier for rekruttering av kompetent arbeidskraft – Distriktssenteret](#)

² [Geographic Inequalities in Accessibility of Essential Services | IZA@LISER Network](#) (tyskland og luksenburg...)

³ [The dimensions of accessibility: proximity, opportunities, values | EPJ Data Science | Springer Nature Link](#)

- Helsetenester (knytt til samhandling)
- Kollektivknutepunkt (pendling)
- Skoler og barnehage
- handel og service

Fleire studiar innan mobilitet og tenestetilgjenge syner at profesjonar som krev fysisk oppmøte, låg løn eller skiftarbeid er sensitive for avstandar og låg tilgang på transport og tenester. Låg tilgjenge til tenester som barnehage og kollektive reisemidlar hemmar rekrutteringa.

Lokaliseringar som støtter opp under arealstrategiane til kommuneplanen i Vindafjord – vil og vere faktorar som gjev eit rekrutteringsføremon.

Ei lokalisering som bidreg til at det er korte avstandar til andre samhandlande offentlege tenester som lege, legevakt, tannhelse, fysioterapi, helseadministrasjon, mv vil og vere positive for rekrutteringa til nytt omsorgssenter.

Det er difor utarbeidd to hovudmål som er styrande for evaluering av tilgjengelegheit som rekrutteringsføremon. Eitt mål for å syne behovet for nærleik til andre offentlege helsetenester og fleirfunksjonelle funksjonar og eitt mål som syner korleis val av lokasjon påverkar måloppnåing av plan- og berekraftsprinsipp med korte avstander til kommunesenter, store buområder, kollektivknutepunkt, nytt vegsamband som kan opna for ein utvida arbeidsmarknad med Haugalandet / Rogaland.

I tillegg ynskjer kommunen at krav og kriterier i høve måloppnåing også vurderer fem måltema slik:

- tilgang til utdanningsinstitusjonar og fagmiljø
- transport og pendlarmoglegheiter
- bustadmarknad og levekår
- attraktivitet i lokalsamfunnet
- rekruttering og turnover

2.2.1 #1 Hovudmål Helse og omsorg – Samhandling, samordning og samarbeid

Lokaliseringa skal stø opp under kommunens mål om å vere attraktiv på arbeidsmarknaden og produsere effektive og kvalitative helse- og omsorgstenester. Helsetenestene skal produserast saumlaust og i tett samarbeid med andre offentlege tenester. Difor er samhandling og samarbeid med andre offentlege helsetenester avgjerande for kvalitet og effektivitet i nytt omsorgssenter.

Tomter som ligg nært sentrum, andre samarbeidande helsetenester, kollektivknutepunkt og hovudvegnett, eller som legg til rette for samlokalisering og bruk av personell på tvers, vil normalt score høgare.

I kommunens helse- og omsorgsplan 2026-2036 står det er det nedfelt fem strategiske innsatsområde slik:

- **Strukturendring og berekraftig bustadpolitikk** (samlokalisering, endring i bustadmønster)
- **Helsefremming, førebygging og tidleg innsats** (tverrfagleg samarbeid, innsats i lågare ned i omsorgstrappa)
- **Behalda, utvikle og rekruttera helsepersonell** (vera ein attraktiv arbeidsgjevar)
- **Kommunikasjon, brukarmedverknad og samarbeid** (samarbeid og samhandling internt og eksternt)
- **Digitalisering, teknologi og nye arbeidsmåtar** (kvalitative, trygge og effektive tenester)

Under innsatsområde 3 over er det framheva slike presiseringar:

«...Helsepersonell er den viktigaste ressursen for å møte framtidens behov. Med fleire eldre og meir komplekse utfordringar aukar presset på kompetanse og kapasitet. Vindafjord kommune har derfor utvikla ein heilskapleg strategi for å behalde, utvikle og rekruttere helsepersonell. Innsatsområdet har også vore tema i medverknadsprosessen og er i tråd med innspel frå både politikara, tilsette og innbyggjarar.

Å skape eit trygt, inkluderande og utviklande arbeidsmiljø er avgjerande for å halde på kompetente medarbeidarar og førebygge sjukefråvær. Kommunen legg vekt på fleksible arbeidstidsordningar, livsfasepolitikk og gode leiarar som gir retning og støtte. Det skal vere rom for fagleg utvikling, vidare- og etterutdanning, og systematisk kompetanseplanlegging på alle nivå.

Rekruttering krev at kommunen er ein attraktiv arbeidsgjevar, med synleggjering av verdiar, fagmiljø og gode bu- og oppvekstvilkår. Det skal satsast på lærlingar, studentar og sommarjobbar, og kommunen skal mobilisere arbeidskraftreserven i samarbeid med NAV. Oppgåvedeling og bruk av støttefunksjonar, som servicemedarbeidarar og velferdsteknologi, skal frigjere tid til pasientnært arbeid og sikre at rett kompetanse blir brukt til rett oppgåver...»

Alle vedtekne innsatsmål over skal bidra til å auke kvaliteten og effektiviteten i nytt omsorgssenter og styrke kommunens moglegeheit for å rekruttere helsepersonell i framtida.

HOVUDMÅL HELSE og OMSORG

Bidra til auka samhandling, samordning og samarbeid

Lokasjonen skal styrke moglegeheiter for samhandling, samarbeid og samordning med andre tenester og samfunnet rundt. Lokalisering skal i størst mogleg grad bidra til å auke kvaliteten og effektiviteten i helse- og omsorgstenestene, og styrke innsatsen mot samfunnet rundt.

Vurderingskriterier

- Nærleik til andre offentlege tenester som lege, legevakt, fysio/ergoterapi, tannlege, NAV, apotek . Nærleik til rådhus og kommuneleing
- Nærleik til øvrige samfunnsfunksjonar som service, handel og kulturarena
- Nærleik til Ølen vidaregåande skule, Helse- og oppvekstfag
- Nærleik til pårørnde og frivillige lag- og organisasjonar

2.2.2 #2 Plan- og berekraftsmål - Tilgjengelegheit

Nytt omsorgssenter skal stø opp under vedtekne plan- og utviklingsmål for korleis Vindafjord kommune skal utviklast i eit langsiktig perspektiv. Lokasjonar som støttar opp under kompakt tettstadsutvikling, redusert transportbehov, sentrums- og grendeutvikling og vern av landbruksareal, vil få høg måloppnåing.

Forsking peiker på at arbeidsgjevarar og kommunar kan styrke rekrutteringa ved å:

- Betre transporttilbod og kort reisetid
- Syte for god tilgang til barnehagar, skular og helsetenester
- Utvikle tettstader med fleire funksjonar i gang- og sykkelavstand
- NAV og liknande tenester tett på aukar

Økt tilgjengelegheit gir betre mogelegheiter for rekruttering, særleg i distrikta og for yrker med lågare lønn eller høgare praktiske barrierar.

PLAN- OG BEREKRAFTSMÅL – TILGJENGELEGHEIT

Lokasjonane skal sikre samsvar med overordna planverk og vedtatte planer i kommunen - og bidra til ei langsiktig berekraftig og attraktiv utvikling av kommunen

Vurderingskriterier

- Korte avstandar til kollektivknutepunkt og busstopp
- Redusere transportarbeid og utnytte kollektive reisemidlar og gang- og sykkelvegnett
- Nærleik til store bustadområder– og framtidige nye bustadområder
- Pendlarmoglegheita og framkommelegheit for tilsette og besøkande

Lokasjonen for nytt omsorgssenter bør ha ei lokalisering som bidreg til at den enkelt kan nås av dei fleste, frå sentrum, andre offentlege samhandlande verksemdar og kollektivknutepunkt.

God tilgjenge med nærleik til kollektive reisemidlar og øvrige sentrumsfunksjonar, vil vere eit føremon for å sikre attraktivitet og rekrutteringskraft.

Nytt omsorgssenter vert kommunen sin største investering nokon sinne, det er difor avgjerande at ei slik investering bidreg til å utvikle kommunesenteret, og samstundes styrker attraktiviteten til dei mest sentrale områda i eit lokalt bu- og arbeidsmarknad i Vindafjord. Sentrale faktorar i alle bu og arbeidsmarknadar er korte reisevegar, fleifunksjonelle tilbod av handel, service og tenester, tilgjenge til barnehagar og skular.

2.3 Måloppnåing – tilgjenge og korte avstandar

Evaluering av måloppnåing - Vats eller Ølen		Vurderingskriterie
HELSEMÅL	HELSEMÅL: Bidra til auka samhandling, samordning og samarbeid	Nærleik til andre offentlege tenester som lege, legevakt, fysio/ergoterapi, tannlege, NAV, apotek . Nærleik til rådhus og kommuneleing
		Nærleik til øvrige samfunnsfunksjonar som service, handel og kulturarena
	Lokasjonen skal styrke moglegheiter for samhandling, samarbeid og samordning med andre tenester og samfunnet rundt. Lokaliseringene skal i størst mogleg grad bidra til å øke kvaliteten og effektiviteten i helse- og omsorgstenestene og styrke innsatsen mot samfunnet rundt.	Nærleik til Ølen vgs. Helsefag
		Nærleik til pårørande og frivillige lag- og organisasjonar
PLAN- OG BEREKRAFTSMÅL - TILGJENGE	Lokasjonane skal sikre samsvar med overordna planverk og vedtatte planer i kommunen - og bidra til ei langsiktig berekraftig og attraktiv utvikling av kommunen	Kort reisetid
		Nærleik til store bustadområder
		Lokasjonen bidreg til kompakt stads- og sentrumsutvikling
		Pendlarmoglegheitar og framkommelegheit for tilsette og besøkande
		Nærleik til regionalt arbeidsmarked - tufta på nye vedtatte regionale infrastrukturtiltak

Matrise for utvalgte mål med vurderingskriterie. Korte avstandar og tilgjenge til samfunnsfunksjonar er sentrale rekrutteringsfaktorar. Matrisa over syner mål og kriterie som er avgjerande føresetnader for rekruttering.

2.4 Evaluering

Evaluering av måloppnåing - Vats eller Ølen		Vurderingskriterie	Ølen	Vats
HELSEMÅL	HELSEMÅL: Bidra til auka samhandling, samordning og samarbeid	Nærleik til andre offentlege tenester som lege, legevakt, fysio/ergoterapi, tannlege, NAV, apotek . Nærleik til rådhus og kommuneleiing	I Ølen ligg lege, legevakt, helseleiing, tannlege, Nav - og andre offentlege kontor. Dette gjev høg måloppnåing i høve korte avstandar til samhandlende tenester og tett på eigen kommuneorganisasjon.	Lokasjonen ligg i stor avstand til andre samhandlende tenester, særleg lege, tannlege og kommuneleiinga. Digitale hjelpemiddel vil kunne kompensere for avstand. Det vil ikkje vere gangavstand til andre offentlege samarbeidande tenester. Gjev tungvindt drift for helsepersonellet og pasientane.
		Nærleik til øvrige samfunnsfunksjonar som service, handel og kulturarena	I Ølen ligg detaljvarehandel og øvrige servicetilbod som apotek. Nærleik og korte avstandar til slike tilbod gjev høg måloppnåing.	Nærleik til oppvekstilbod - skule og barnehage. Dette er gunstig i høve rekruttering og barnepass i nærleik til arbeidsplass. Barnehage bør som hovudregel liggje nær bustad.
	Lokasjonen skal styrke moglegheit for samhandling, samarbeid og samordning med andre tenester og samfunnet rundt. Lokaliseringane skal i størst mogleg grad bidra til å øke kvaliteten og effektiviteten i helse- og omsorgstenestene og styrke innsatsen mot samfunnet rundt.	Nærleik til Ølen vgs. Helsefag	Ølen ligg tett på programfag Helse og oppvekstfag ved Ølen vgs.	Lang avstand til lokalt vgs tilbod. Intervju med elevvar stadfester at det er vanskeleg å komme til Vats etter skuletid
	Nærleik til pårørende og frivillige lag- og organisasjonar	Frivillige lag og organisasjonar / aktuelle råd som Eldreråd, Råd for menneske med nedsett funksjonsevne	Frivillige lag og organisasjonar er aktive i Vats - og det er vurdert at eit omsorgssenter her, vil kunne aktivere desse kreftene i bygda.	
PLAN- OG BEREKRAFTSMÅL - TILGJENGE	Lokasjonane skal sikre samsvar med overordna planverk og vedtatte planer i kommunen - og bidra til ei langsiktig berekraftig og attraktiv utvikling av kommunen	Kort reisetid	Ølen er kollektivknutepunktet i Vindafjord. Her kjem buss frå alle desentraliserte område i kommunen - også Vats. Det er gode gang- og sykkelvegnett i tilknytning til bustadområde og sentrum. Fleire kan gå/sykle til nytt omsorgssenter, frekvens på kollektive reisemidlar er god. Samla gjev ei lokalisering i Ølen kortare reiseveg for mange - som vil ha rekrutteringsføremon.	Vats som lokasjon vil innebere ei bilbasert tilkomst. med lang reisetid og låg frekvens på kollektive tilbod og avstand frå kommunesenter / kollektivknutepunkt gjer at lokasjonen får eit høgt transportarbeid. Det vil ikkje vere mogleg å gå til lokasjon frå store buområder. Sykkelvegnett er delvis opparbeidd.
		Nærleik til store bustadområder	Ølen har betre nærleik til eksisterande store og samanhengande bustadmiljø - samstundes som kommunen forventar at den største bustadveksten i framtida kjem i desse områda. Det inneberer at framtidige pasientar og deira pårørende vil ha Ølen som kortaste lokasjon.	Det er ingen store bustadområder i nærleiken til lokasjon. Omsorgssenteret ligg i noko avstand frå øvrig bustadar.
		Lokasjonen bidreg til kompakt stads- og sentrumsutvikling	Nytt omsorgssenter vil vere i samsvar med arealstrategiane i kommuneplanen og vere i samsvar med statlege og regionale føringar for ei kompakt sentrumsutvikling.	Det er liten samanheng med øvrige stads- og grendefunksjonar på Vats. Nytt samlokalisert senter vil ikkje vesentleg bidra til stadsutvikling på Vats
		Pendlarmoglegheit og framkomleghet for tilsette og besøkande	Kor mange kollektive ruter bentener området - Ølen er definert som kollektivknutepunkt. Tryggleik i samband med kollektiv- og gang- og sykkelveg	Lokasjonen ligg tett på nytt vegsamband og eit utvida regionalt arbeidsmarknad. Låg frekvens på kollektive reisemidlar
		Nærleik til regionalt arbeidsmarked - tufta på nye vedtatte regionale infrastrukturtiltak	Ei eventuell framtidig realisering av E134 Bakka - Solheim, vil i realiteten medføre at reisetida frå Skjold til Ølen vert tilnærma lik som til Nedre Vats. Dette koplar Ølen til eit større lokalt og regionalt arbeidsmarknad.	Lokasjonen ligg tett på Rogfast og Hordfast, samt arbeidsmarkanden på Haugalandet. Om Rogfast inneberer at kommunen i større grad kan rekruttera helsepersonell frå Stavanger/Ryfylke region er usikkert.

Korte avstandar og kort reiseveg frå kollektivknutepunkt og kommunesenter vil vere gunstig for rekruttering og samhandling med andre offentlege tenester.

Ølen kjem best ut av evaluering knytt til nåloppnåing over. Korte avstandar til øvrige samfunnsfunksjonar og bustadområder er viktige for framtidig rekruttering av personell generelt – ikkje berre helsepersonell.

Rekruttering av kjøkenpersonal

Korte avstandar og korte reisevegar, vil og vere gjeldande for rekruttering av kjøkenpersonale. Eit samlokalisert omsorgssenter inneberer kun drift i eit produksjonskjøkken. Dette grepet vil og effektivisere drifta og behovet for rekruttering.

Rogfast og Hordfast – Vindafjord vert del av ein større arbeidsmarknad

Rogfast og Hordfast gjer at reisetida til Stavanger vert betydeleg mindre. Dette kan opna for større ut- og innpendling til / frå Stavanger-området / Haugalandet og mot Bømlo / Stord / Bergensregionen. Det er vanskeleg å vurdere kva for konsekvensar dette får for framtidig rekruttering av helsepersonell lokalt. Tilgang til ein større arbeidsmarknad, særleg Rogaland / Stavanger-regionen, vil innebere at spanande arbeidsplassar og vert tilbydd helsekompetanse i Vindafjord.

Vidare ser ein at alle kommunane på Haugalandet har planar om å realisere samlokaliserte løysingar i helse- og omsorgsbygg i kommunesentra - tett på kollektivknutepunkt. Dette er motivert av ynsket om å vere attraktive på arbeidsmarknaden i høve framtidig rekruttering av helsepersonell. Tysvær kommune har framhald i byggjinga av samlokaliserte helsebygg i sentrum, Sveio kommune har starta planlegging av auka kapasitet i sitt samlokiserte omsorgssenter, Karmøy kommune planlegg store utbyggingar i knutepunkt i sin kommune – og Haugesund har vedteke store samlokaliserte helsebygg i sentrum som ein sentral strategi i Helse 2040.

Det vil altså vere stor regional konkurranse på Haugalandet om helsepersonell i framtida. Norconsult vurderer at Vindafjord kommune ikkje ikkje står i noko særstilling i høve rekruttering av kompetanse utanfrå.

Nye vegar og kortare reisetider til ein utvida arbeidsmarknad – gjer at det er lilke kort å reise ut – som å reise inn. Norconsult vurderer at eit nytt omsorgssenter lokalisert på Vats, ikkje vil ha noko merkbar effekt knytt til auka innpendling / rekruttering av helsepersonell – all den tid nabokommunane realiserer store attraktive og samlokaliserte helsebygg i kollektivknutepunkt. Vindafjord kommune tilbyr mykje av det same som nabokommunane. Ei eventuell framtidig realisering av E134 Bakka – Solheim, vil kople Ølen tettare på Rogfast og Hordfast.

Idag er det omlag like mange innpendlere som utpendlere i Vindafjord.

3 Delanalyser

I dette kapittelet syner vi til delanalyser, illustrasjonar som syner gard av tilgjene og avstandsmålingar i høve Ølen og Vats.

3.1 Bu- og arbeidsmarknaden – kommunalt og regionalt

3.1.1 Kor bur innbyggjarane i Vindafjord idag – og kor skal dei bu i framtida?

3.1.1.1 Status idag

Bustadmarknaden i Vindafjord er prega av moderate bustadprisar, god tilgang på einebustader og tomter, og relativt stabil folketalsutvikling. Kommunen hadde **9 181 innbyggjarar i 4. kvartal 2025**, og har hatt jamn tilflytting dei siste åra, med ein nettoflytting på **69 personar i 2025**. Dette viser at Vindafjord er ein kommune som tiltrekk seg familiar, arbeidsinnvandrarar og unge etablerarar. ⁴

Samstundes er bustadmarknaden tydeleg todelt geografisk – skilnaden mellom **Vats** og **Ølen** er markant, og påverkar både tiltrekkingskraft og kvardagslogistikk for framtidig helsepersonell.

Ølen – kommunesenteret med størst bustadtrykk

Ølen er kommunesenteret i Vindafjord og fungerer som tyngdepunkt for handel, tenester, vidaregåande skule og kollektivtrafikk. Dette gjer at bustadmarknaden her er meir dynamisk:

- Større omsetning av bustader og høgare transaksjonstal
- Fleire bustadtypar, inkludert leilegheiter og tettstadsnære bustadfelt
- Kort avstand til butikkar, helsetenester, kulturtilbod og kollektivknutepunkt
- Høg attraktivitet blant unge vaksne og familiar
- Tilgjengelegheit for pendling til Haugalandet (særleg via E134)

Det blir til ei **sterkare og meir stabil bu- og arbeidsmarknad** rundt Ølen enn i resten av kommunen, noko som gjer området ekstra gunstig for rekruttering av helsepersonell som prioriterer nærleik til tenester, kollektivtilbod og ein aktiv kvardag.

Vats – rolegare bustadområde med lågare prisar og færre bustad- og servicetilbod

Vats er eit rolegare og meir spreidd bygd område, med ein bustadmarknad som er kjenneteikna av:

- Fleire einebustader og større tomter
- Lågare bustadprisar og lågare etableringskostnader
- Rekrutterande særleg for familiar som ønskjer større plass
- Lang reiseveg til sentrumsfunksjonar, handel og helsetenester
- Svært avgrensa kollektivtilbod

⁴<https://www.ssb.no/kommunefakta/vindafjord>

Vindafjord Tomteselskap tilbyr fleire rimelege tomter i Vats, nokre heilt nede i **110 000 kroner**, noko som gjer det attraktivt for førstegongsetablerarar og barnefamiljar. Samstundes ligg dei fleste bustadområda lenger frå tenester og jobbar, og baserer seg på at folk eig bil.⁵

For arbeidskraft utan bil – som studentar, vikarar og nytilsette – framstår Vats som lite tilgjengeleg, noko som kjem tydeleg fram i intervjufunna.

3.1.1.2 Samla vurdering av bustadmarknaden – relevans for lokasjonsval

Ølen støttar rekruttering best fordi:

- Det er lett å bu og leve der, også utan bil
- Kort reiseveg til tenester, skule, butikkar og arbeidsstad
- Større variasjon i bustadtypar tilpassa ulike livssituasjonar
- Høgare attraktivitet for unge arbeidstakarar og studentar
- Betre tilgang til kollektivtransport og pendling

Vats gir svakare rekrutteringskraft fordi:

- Lang reiseveg til det meste
- Avhengig av bil for både jobb og kvardag
- Færre bustadalternativ for unge og einslege
- Lågt volum av gjennomstrøyming i bustadmarknaden (færre bustader som vert solgt, færre nye etableringar)
- Mindre nærliggjande arbeidsmarknad utanfor kommunen

Bustadmarknaden underbyggjer slik at Ølen framstår som den lokasjonen som best legg til rette for framtidig rekruttering og stabilisering av helsepersonell, medan Vats primært appellerer til etablerte familiar med bil og høg sjølvstendig mobilitet.

⁵<https://www.vindafjordtomteselskap.no/kjop-bustadtomter/vats>

3.1.2 Kor skal det byggjast i framtida

Norconsult utarbeidar ny folketalsprognose for Vindafjord. Ein sentral føresetnad i prognosen er anslaget for boligbygging og forventningar om nye ferdigstilte bustadar. Anslaget gjev ei vurderinga av godkjende reguleringsplanar og potensialet for bygging i kommuneplanen, tufta på kommunen sin reviderte bustadanalyse.

Skulekretsar	Ferdigstilte bustader				Snitt 2022- 2025	Anslag for nye ferdigstilte bustader																	Totalt 2026- 2041
	2022	2023	2024	2025		2026	2027	2028	2029	2030	2031	2032	2033	2034	2035	2036	2037	2038	2039	2040	2041		
Sandeid	7	6	5	3	5,3	5	2	5	2	5	5	2	5	5	2	5	5	2	5	5	2	62	
Skjold	7	8	6	4	6,3	20	3	6	3	7	7	3	6	6	3	6	6	3	6	6	3	94	
Vats	0	3	5	2	2,5	3	2	5	2	5	5	2	6	6	2	5	5	2	5	5	2	62	
Vikedal	8	8	4	3	5,8	0	2	6	2	6	6	2	6	6	2	6	6	2	6	6	3	67	
Vik	6	3	2	0	2,8	0	1	0	1	0	5	1	0	4	0	0	1	1	1	1	1	17	
Vågen	2	1	4	5	3,0	10	2	6	2	6	6	3	8	8	2	6	6	2	6	6	3	82	
Ølen	10	17	4	3	8,5	3	4	10	4	10	10	4	15	15	4	15	15	4	15	15	4	147	
Sum pr. år	40	46	30	20	34	41	16	38	16	39	44	17	46	50	15	43	44	16	44	44	18	531	

Offisielle tall fra SSB

Tall fra kommunen

Årssnitt:

33,2

Fram til 2041 er det forventa at det vert bygt 531 bustadar i Vindafjord,

Områder rundt Vats: For skulekrinsane Vats, Skjold og Vik utgjer dette 173 bustadar, medan for områda som soknar til Ølen (Sandeid, Vikedal, Vågen, og Ølen) utgjer 358 bustadar eller dobbelt så mange nye bustadar i perioden. Bustadbygginga vil vere størst i områder som har Ølen som næraste reiseveg.

Eit omsorgssenter som er lokalisert i Ølen – vil også ha betre tilgjengelegheit for nye tilflyttarar til desse krinsane.

3.2 Regional arbeidsmarknad kjem nærare gjennom store planlagde infrastrukturtiltak

3.2.1 Rogfast og Hordfast – utvidar den regionale bu- og arbeidsmarknaden

Det pågår store nasjonale vegprosjekt i og rundt Haugalandet, noko som medfører at Vindafjord kjem nærare ein større regional arbeidsmarknad – særleg mot Stavanger. Ferjetid og ventetid frå Bokn vert fjerna og reisetida vert merkbar redusert.

Nedre deler av kommunen som Skjold, Vats og Vik - vil ligge nærare Rogfast og Hordfast, samt tettare på nabokommunar som Tysvær, Sveio, Bokn, Karmøy og Haugesund. Desse kommunane har og planar om samlokaliserte helsesentre for å auke attraktivitet i høve rekruttering. Med Rogfast vil og nedre delar av kommunen kunne nå spanande arbeidsplassar i Stavanger.

Merk at store vegsamband kan innebere at eigne innbyggjarar vert rekruttert til jobbar utafor kommunen – og at det er like lett å reisa frå Vindafjord som å reisa til.

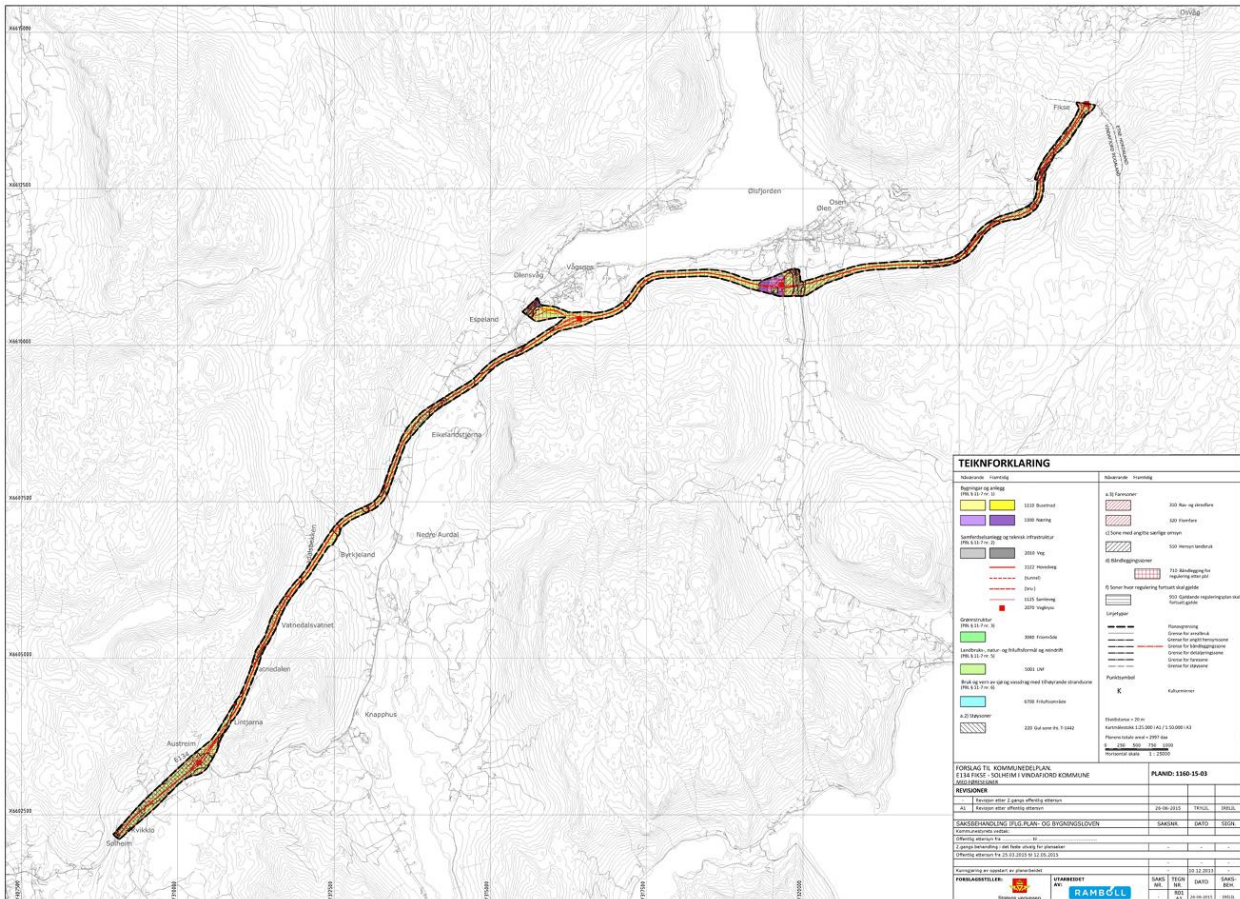
3.2.2 Kommunedelplan E134 Bakka – Solheim

Kommunedelplanen inneberer ny trase mellom Bakka (Etne) og Solheim (Vindafjord) – ei strekning på 37 km.

Ei eventuell framtidig realisering av vegstubben, vil styrke aksen frå Vindafjord sør/Skjold og Ølen.

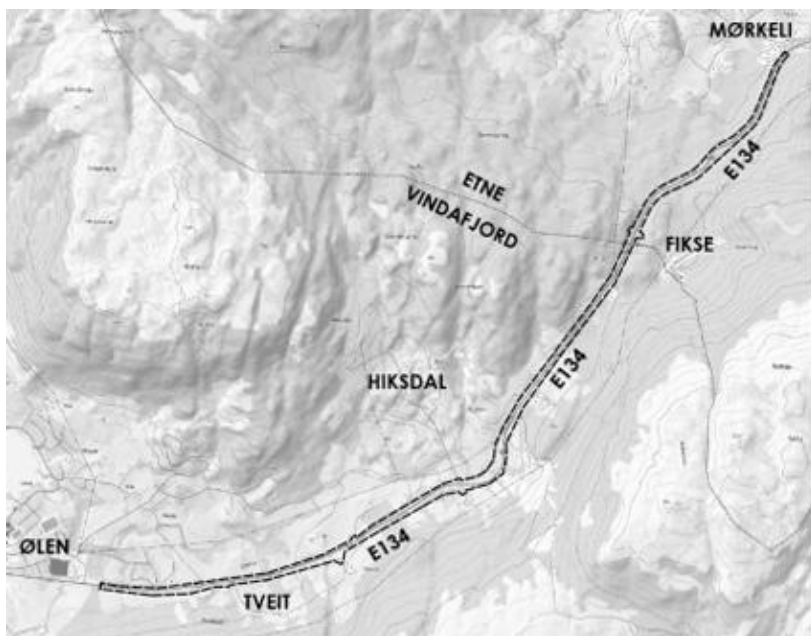
Med ei fartsgrense på 80 km – vil buområda i Skjold og Vik i realiteten få tilnærma lik reisetid til Ølen som til Nedre Vats. Det er lengre i avstand til Ølen, men vegstandard og hastighet kompenserar for avstand – samanlikna med Nedre Vats.

Det er Norconsult si vurdering at traseen vil styrke Ølen som eit fleifunksjonelt kommunesenter for heile kommunen. Tunngtransport vert losa forbi, medan mjuke trafikanta og kollektivtrafikk i større grad kan prioriterast. Frigjerung av areal og redusert vegstøy gjev større handlingsrom for vidare utvikling av Ølen som tettstad, med fokus på byrom, gang- og sykkelløysingar og eit meir attraktivt sentrum. Bustadområde langs dagens veg får betre bumiljøkvalitetar.



3.2.2.1 Ny E134 – Ølen – Mørkeli (delstrekning i kommunedelplanen over)

Det er vedteke ny reguleringsplan for utbetring av veg mellom Ølen og innover mot Etne. Utbetringa vil på sikt gje betre framkommelegheit kortare reisetid og betre trafikktryggleik for næringslivet i Etne og Vindafjord. Vegutbetringa vil gje meir forutsigbar pendling og bidra til at arbeidsmarknaden i Vindafjord og Etne vert større. For Vindafjord vil utbetringa medføre at eventuelle pendlarar frå Indre Hardanger og får kortare reisetid. Ny veg vil vere med på å styrke konkurransekrafta til lokalt næringsliv.



3.3 Rutetabell og frekvens – Vats

Reisetida fra Ølen til Vats med buss tar 22 min. Som pendlaravstand vert dette vurdert som ei komfortabel reisetid i ei direkte rute.

For Vats er særleg utfordringa knytt til frekvens og avganger til / frå Ølen (jmf intervju). I ruteheftet er det 3 avgangar frå Ølen til Vats og 4 frå Vats til Ølen i løpet av eitt døgn i vekedagane utanom helg.

Eit nytt samlokalisert omsorgssenter lokalisert til Vats, vil kunne opne for at skyssleverandør utvidar tilbodet – grunna auka framtidig behov. Dette kan betre situasjonen i høve dagtid – morgon og ettermiddagsruter. Uansett vil det truleg vere enklare å utvide frekvens / fleire avgangar på rutetilbod i Ølen, fordi dette knutepunktet kan koplast til fleire korresponderande ruter til regionen og internt i kommunen.

Akseptabel reisetider er ofte vurdert til å ligge i slike tidsspenn:

0-30 min:	komfortabel reisetid – de fleste pendlere ligger innenfor denne grensen
30-45 min:	akseptabel reisetid – vanleg i større byregionar
45-60 min:	øvre akseptable reisetid og pendlargrenser

Transportøkonomisk Institutt (TØI) viser at arbeidsmarkedsintegrasjon øker når reisetiden blir redusert og at folk tar lengre avstandar så lenge tidsbruken er under ein time. For Vindafjord vil kortare reisetid til andre kommunar – også medføre at eigne innbyggjarar kan pendla til andre helsefagjobbar i nabokommunane – like mykje som innpendling kan verte ein positiv konsekvens.