



VINDAFJORD
KOMMUNE

Ut på tur i Vindafjord

2026



Foto: Bodil Inrstrand

Gå tur og bli med i trekninga av gavekort!

15 turar (6 tilrettelagde turar)

Takk for frivillig innsats

Ut på tur i Vindafjord er eit resultat av godt samarbeid mellom Vindafjord kommune og grendeutvala og turlaga i bygdene. Ein stor takk går til dei frivillige som legg ned arbeid for å leggja til rette for trygge og gode naturopplevingar, og til grunneigarane som velvillig stiller eigedomane sine til disposisjon.

Tilgjengelege og godt merka turar er viktige for folkehelsa og gjer det enklare og tryggare for fleire å koma seg ut i naturen.

Gå tur og finn koden på turmålet | 15 turar – Ut på tur 2026

I brosjyren og i mobilappen Stikk UT! finn du informasjon om 9 ulike turmål i Vindafjord kommune. Dersom du går alle desse turane, kan du vere med i trekninga av gåvekort.

I tillegg er det lagt til rette for 6 lettare turar som passar for alle – også for barnevogn, sykkel, rullestolbrukarar og rørslehemma. Det er nok å samla 4 av 6 kodar for å vere med i trekninga av gåvekort.

Turane har vore tilgjengelege for registrering i Stikk UT! sidan 1. januar 2026. Turbøker og merking blir klargjorde til palmesøndag 29. mars 2026.

Fristen for å registrera turane og delta i trekninga av gåvekort er **31. oktober 2026**.

Dersom det er snø på enkelte toppar, kan det hende at stiane ikkje er ferdig merkte, og at turbok med kode ikkje er på plass ved oppstart palmesøndag.

Registrering av koden

På turmålet finn du ei turbok med ein kode. Vel ein av desse metodane for registrering:

1. Registrer turen elektronisk i appen Stikk UT! (open frå 1.1.2026)
2. Registrer turen på kommunen si heimeside
3. Send inn svararket via post. Noter koden på tilvist plass på baksida av brosjyren.

Når du har alle kodane på plass, sender du brosjyren til:

Vindafjord kommune, Rådhusplassen 1, 5580 Ølen, innan 7. november 2026.

Stikk UT!

I Stikk UT! finn du fleire turmål som kan inspirere til ein tur ut. Det er Friluftsrådet Vest som administrerer appen. Her kan du også delta i konkurransar om å nå flest turmål i Nord-Rogaland og Sunnhordaland. Meir informasjon finn du på stikkut.no.



For turkart og meir informasjon:



www.vindafjord.kommune.no
(kultur og fritid > friluftsliv)

Eller skann QR-koden med mobilen.

Ut på tur 2026, 9 turar



Foto: Bodil Imsland



IMSLAND – Ørnanibbå

- Avstand:** ca. 2 km t/r
Tidsbruk: ca. 2–2,5 timar t/r
Vanskegrad: Krevjande (raud)

TILKOMST OG PARKERING

Ta av frå Saudavegen i Ølmedal og følg Ølmedalsvegen ca. 3 km. Ta inn på Ilstveitvegen og køyr om lag 200 m før du tek til høgde ved eit postkassestativ. Køyr til øvre del av tunet på Ilstveitvegen 25. Her kan du parkera, eller du kan fortsetja på skogsvegen opp til parkeringsplassen nedanfor Brattaland. Skogsvegen er bratt og svingete, så det er best å ha bil med firehjulstrekk og god bakkeklaring. Infotavle står ved parkeringsplassen (Brattaland).

NB! Bompengar på skogsvegen – kr 30, kontant eller Vipps.

OM TUREN

Rett før tunet på Brattaland tek du til høgde og følgjer merka sti mot Breiaskar. Etter ca. 1,3 km deler stien seg. Sving til venstre. Her går du ikkje på sti, men løypa er godt merka opp til Ørnanibbå. Gå ut på nibba og nyt den spektakulære utsikta mot Ølmedal, Krossfjorden og Ryfylkebassenget.

Gå vidare mot Tinden. Nyt 360-graders utsikt før du følgjer merka sti ned til Dyrånåvatnet. Følg merka løype til du kjem tilbake til stien som går til Ørnanibbå, og fortset ned Breiaskar.

TERRENG

Sti i starten av turen, deretter fjellterreng. Litt bratt gjennom Breiaskar.



VIKEDAL – Hestanipen 509 m.o.h. (rundtur)

TILKOMST OG PARKERING

Frå Vikedal sentrum tek du til høgre etter brua og inn på Opsalsvegen. Etter ca. 500 m kjem du til eit fjøs. Køyr vidare 50 m og parker på venstre side. Vis omsyn til grunneigarar og husdyr. Hugs bandtvang.

OM TUREN

Gå tilbake til fjøset og ta av ved informasjonsskiltet. Fortset på traktorveg oppover eit beite. Her går det husdyr heile året, så hugs bandtvang. Følg traktorvegen oppover, tidvis med bratt stigning.

Etter 2,4 km tek du av frå traktorvegen og fortset på sti mot Lysenuten/Hestanipen. Etter 2,7 km tek du til venstre ved stiskilje og følgjer stien langs Langemyr. Etter 3,3 km kjem du til eit utsiktspunkt der du ser mot Sandeid og Ilsvåg. Her vender stien tilbake mot Vikedal.

Følg stien langs fjellryggen, og etter 3,9 km kjem du til ein varde på det høgaste punktet på turen. Der finn du postkassa. Fortset på sti mot Hestanipen, og etter 4,6 km tek du til høgre ved eit stikryss og går siste delen opp til toppen (totalt ca. 4,8 km).

Avstand: ca. 8 km t/r
Tidsbruk: ca. 3 timar t/r
Vanskegrad: Middels

Returen går tilbake til siste stikryss og vidare nedover på sti til du kjem til skogsvegen. Følg traktorvegen ca. 150 m og gå same veg tilbake til start (ca. 3,2 km frå Hestanipen).

TERRENG

Traktorveg, sti og myr.



Foto: Dagny Sandvik Nernes



SANDEID – Olalia turisthytte

Avstand: ca. 22 km t/r
Tidsbruk: ca. 3 timar t/r
Vanskegrad: Enkel – med nokre bratte kneiker

TILKOMST OG PARKERING

Start frå Fjellstøl, Sandeid:

Ta av ved kyrkja i Sandeid (frå fv. 514) og inn på Helgelandssvegen. Køyr 3 km og ta av til venstre på Fjellstølsvegen. Køyr 2,2 km til Fjellstøl parkeringsplass. Parkeringsavgift via Vipps.

Start frå Opheim, Ølen:

Ta av frå E134 på Opheim og inn på Olalivegen. Køyr til du kjem opp til stor parkeringsplass. Parkeringsavgift kan betalast med SMS, EasyPark-app eller Vipps.

OM TUREN

Turen følgjer grusveg og har nokre bratte kneiker. Turen startar ved varmestova på Fjellstøl. Gå innover vegen mot Olalia.



Foto: Anita Skeie Vormestrand

Etter 1,5 km tek du til høyre og går opp mot Røde Kors-hytta. Følg grusvegen videre innover i ca. 10 km.

Haugesund Turistforening eig hytta på Olalia. Ny hytte og ny turveg vart opna i 2014. Du kan koma inn til hytta med sykkel, barnevogn og rullestol. Terrenget er forholdsvis lett, men med nokre bratte kneiker. Hytta ligg om lag 100 meter høgare enn parkeringsplassen. Det er litt stigning opp til det vesle vatnet Tosko. Her er du om lag halvvegs, og terrenget

endrar seg frå skog til ope landskap. Vegen går forbi Ongelsvatnet. Det siste stykket inn til hytta er stort sett nedoverbakke.

Frå hytta og tilbake til parkeringsplassen finst det fleire alternativ: Du kan gå om Staurskar og Steinfjellet, du kan gå oppom Hest og til Fjellstøl, eller du kan gå frå Røde Kors-hytta til Opheim via Keisarholli og Skukkane. På den turen har du flott utsikt til mellom anna Melderskin, Folgefonna, Hustveitsåta og Sunnhordalandsbassenget.

ØLEN – Svalefjell 476 m.o.h.

Avstand:	ca. 7 km (rundtur/tur-retur)
Tidsbruk:	ca. 2,5 timar
Vanskegrad:	Middels – nokre tunge og våte parti

TILKOMST OG PARKERING

Kjør av frå Sandeidsvegen ved Ebnes Hageland. Ta inn på Løkjelsmyrvegen og parker i enden av vegen, etter kontor- og lagerbygget til Fagne.

OM TUREN

Turen er merka med gule merkepinar, og når du kjem opp på snaufjellet, dukkar det opp små vardar. Starten går på grusveg. Etter om lag 400 meter tek du av på ein ny skogsveg i sørleg retning. Ved den sørvestlege enden

av dyrka mark dreier vegen nordover og passerer ei stor kraftmast. Vidare herifrå blir vegen mindre synleg. Kryss gjerdeklyvaren og gå 50–60 meter vidare før du tek til venstre ut i terrenget, på ein til dels tydeleg sti gjennom skogen.

Den merka stien går sørover i vekselvis skog og myrområde. Etter ein del stigning kjem du til Leiksteinen, der terrenget flatar ut. Stien held fram sørover, passerer ei ny høgspentmast, før det går over i ny stigning mot Gullberg nibba. Vidare er terrenget lettare å gå, over bergryggen i søraustleg retning, før du kjem til parti med tung myr over Bjønsemyr.



Foto: Pål Viland Monstad

Frå den søraustre delen av myra er det eit kort strekk gjennom skog før du kjem ut på snauberget. Her er det eit par bratte parti med flott utsikt mot Ølen, før det flatar ut innover mot toppen. Dei gule merkepinnane blir etter kvart bytta ut med små vardar

som leier deg sørover til den flate toppen med to større vardar. Postkassa står på den vestlegaste. Herifrå har du storslått utsikt mot Sunnhordlandsbassenget i nord og mot Sandeid i sør.

ØLENSVÅG – Varden

Avstand: ca. 5 km t/r
Tidsbruk: ca. 3 timar t/r
Vanskegrad: Middels

TILKOMST OG PARKERING

Ta av frå E134 til Vågshagen bustadfelt. Kjør opp i feltet og ta til venstre mot Snørshaugen. Følg vegen til siste avkøyring til venstre og køyr til enden av vegen, der du parkerer.

OM TUREN

Følg merka sti frå parkeringsplassen til toppen.

TERRENG

Skogssti. Nokre blaute parti i starten av turen. Bratt stigning på siste delen mot toppen.



Foto: Anita Heggebø

VATS – Tordisnuten 440 m.o.h.

Avstand:	ca. 4 km t/r
Tidsbruk:	ca. 2,5 timar t/r
Vanskegrad:	Middels (blå/raud) – familietur med nokre bratte parti

TILKOMST OG PARKERING

Kjør til Kårhusbrua og sving ned mot Åmsosen, ca. 2,3 km. Like før du kjem til Hatteland ved kaien, må du ta av til venstre (sjå skilt).

Kjør vidare 3 km mot Stokkadalen til bakketoppen like ovanfor Tjeltveit ved Tveitå. Her står TURSTI- og PARKERINGSKILT, samt skilt til Tordisnuten.

Kjør vidare til parkeringsplassen 150 meter lenger oppe på vegen.

OM TUREN

Stien startar ved parkeringsplassen. Gå frå parkeringsplassen og tilbake til skilta du passerte, ta til venstre og følg traktorvegen eit stykke til du kjem til infotavla ved Sommarhuset.

Stien er godt rydda, merka og skilta, men noko kronglete. Før du kjem opp til toppen får du

god utsikt over Nedre Vats. Ved varden står ein turkasse med bok og kode.

TERRENG

God skogsveg eit stykke oppover, deretter fin sti til venstre ved Skiljehaugane som slyngjer seg oppover. Ved Brekkå går du gjennom bjørkeskog og litt blanda vegetasjon.

FOTTØY

Fjellsko.



Foto: Jon Olav Velde

SKJOLD – Stemmetjødna (rundtur)

Avstand:	ca. 5,1 km rundtur (inkl. Holmavatnet: ca. 6,5 km)
Tidsbruk:	ca. 2–3 timar
Vanskegrad:	Enkel

TILKOMST OG PARKERING

Ta av frå E134 i plankrysset til Skjold. Ta til venstre i rundkøyringa. Når du har passert Esso, tek du til høgre ved Prestagardsvegen og følgjer vegen opp mot Skjoldalifeltet. Følg vegen rett fram ca. 500 meter og ta av til venstre inn på parkeringsplassen.



Foto: Ingrid Alise Langeland

OM TUREN

Første del av turen går på grusveg. Der vegen deler seg i to, held du til venstre. På vegen passerer du «Pausehållå», ein koseleg pauseplass med små turbenker under grantrea.

Ta av frå grusvegen ved turskilt til venstre mot Haukaberget. Her går du inn på merka tursti opp til Haukaberget (198 m.o.h.). På toppen står ein stor, fargerik stol som er kjekk å sitja på for både store og små. Her er det nydeleg utsikt ned mot Skjoldafjorden.

Følg vidare turskilta og turstien nordover mot Ravnafjell. På toppen av Ravnafjell (220 m.o.h.) finn du turkassen med kode. Herifrå er det flott utsikt mot Ålfjorden.

Turen går vidare på tursti mot Stemmetjødnå og Holmavatnet. Når du har gått over ei lita bru og kjem inn på grusvegen att, kan du velja om du vil gå til venstre og ta turen oppom Holmavatnet (183 m.o.h.), eller ta til høgre ned mot Stemmetjødnå.

På returen følger du grusvegen ned att til parkeringsplassen. Både ved Holmavatnet og Stemmetjødnå er det rastebord.

TERRENG

Grusveg og tursti gjennom lett skog, over myr og berg. Ein del våte parti og noko bratt enkelte stader. Bruk godt fottøy.



VIKEBYGD

– Vikestølen – Trodlafjell

Avstand: ca. 12 km t/r

Tidsbruk: ca. 3 timar t/r

Vanskegrad: Middels



Foto: Steinar Skartland

TILKOMST OG PARKERING

Ta av frå E134 ved Isvik og følg vegen mot Vikebygd i ca. 12 km til du kjem til kyrkja. Turen startar frå parkeringsplassen ved kyrkja i Vikebygd.

OM TUREN

Turen går frå kyrkja opp til Vikestølen og vidare til Vikebygd sitt høgaste fjell, Trodlafjell (637 m.o.h.), før returen går direkte frå toppen og tilbake til Vikebygd.

Frå kyrkja går du opp mot krysset ved fylkesvegen, tek til venstre der og deretter til høgre opp grusvegen etter ca. 30 meter. Her heng det skilt som viser turløypene. Følg skilta mot Vikestølen.

Følg grusvegen rett oppover forbi vassverket sitt reinseanlegg. Her blir det ein god del brattare dei neste 800 metrane opp mot Kleivane. Ved Kleivane flatar vegen ut, og det går jamt oppover mot Longavatnet, som ligg på om lag 290 moh.

Ved Longavatnet går du vidare mot Vikestølen på grusvegen som går langs sørsida av vatnet. Her er det nokså flatt til enden av vatnet, før vegen stig bratt oppover i Feiensbrekka. På toppen av denne passerer du Røytetjørn på høgre side, før det går slakt nedover mot Vikestølen.

Frå Vikestølen er det ca. 2,3 km til toppen av Trodlafjell. Stien er ikkje like godt merka overalt, så ein må sjå etter raudmerkte steinar og merkepinnar.

Ved Vikestølen tek du til venstre opp ved flaggstonga og følgjer stien som buktar seg oppover. Etter ca. 500 meter er du over skoggrensa. Etter ytterlegare ca. 200 meter passerer du ein liten varde i sørenden av Smånibbene. Her er det fin utsikt over Longavatnet.

Vidare er terrenget nokså flatt i om lag 300 meter før det blir meir kupert. Du passerer eit lite, koseleg tjørn før det ber oppover igjen, ikkje altfor bratt, til du kjem til eit skar. Her er det noko bratt, og stien er enkelte stader trong der han smyg seg forbi store steinar.

Ei lita stund etter at du har kome opp skaret, ser du toppen av Trodlafjell for første gong sidan Vikestølen. Deretter går stien ned i ein liten dal før han svingar sørover mot nordre Vasheddene og vidare vestover øvst i Breiaskar. Etter kryssing av Breiaskar kjem det eit kort, bratt parti opp til fjellryggen. Herifrå er det berre nokre få hundre meter lettgått terreng til toppen.

På toppen har du utsikt i alle himmelretningar. Her ligg det òg ein turpostkasse som i sommarhalvåret inneheld ei bok.

Frå toppen kan du gå vidare mot Trodlandibbå (sjå lenke nedanfor), men denne turen går direkte ned att til parkeringsplassen utan å gå via Vikestølen.

Følg fjellryggen sørover, og der du kom opp på ryggen frå Vikestølen, tek du til høgre og følgjer stien ned mot Longavatnet på sørvestsida av fjellet. Enkelte stader er det nokså bratt. Etter om lag 1 km frå toppen kjem du til ei lita myr der stien deler seg. Her går du vidare sørover, først i noko myrlandt terreng, før stien stuper ned i skogen mot Longavatnet. Stien kjem ut på vestsida av vatnet. Herifrå følgjer du grusvegen tilbake til kyrkja.

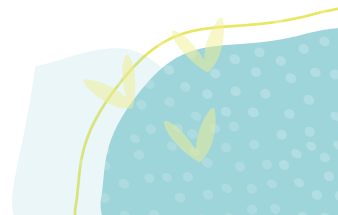




Foto: Ingrid Johannessen



BJOA

– Kulturstien Utbjoa

TILKOMST OG PARKERING

Ta av frå E134 ved Ølensvåg og følg fylkesveg 543 til Utbjoa ferjekai. Parkering og informasjonstavle finst på kaien.

OM TUREN

Turen startar frå parkeringsplassen på Utbjoa ferjekai. Her er det informasjonstavle og skilt som viser vegen. Første del av turen går på veg, men går raskt over i sti. Turen går i lett, kupert terreng med ein del fuktige parti innimellom.

Kulturstien passerer fire helleristningsfelt og to felt med skålgroper i berg. I dag ligg det også fem gravrøysar langs stien, og tidlegare har det vore fire til. Bak det eksisterande naustmiljøet i Utbjoavågen finn ein rester etter gamle båtstøer som kanskje kan vera frå førreformatorisk tid. Det er sett opp informasjonsskilt ved nokre av fornminna.

Avstand: ca. 5,1 km rundtur

Tidsbruk: ca. 2–3 timar

Vanskegrad: Enkel

Deler av turen går i strandsona, og du er aldri lenger unna enn at du enkelt kan ta deg fram til sjøkanten dersom du ønskjer fritt utsyn mot Sunnhordlandsbassenget i nord.

Eit av fornminna, ei gravrøys, ligg strategisk plassert i innløpet til Utbjoavågen med god utsikt mot sjøen og busetnaden i vågen. Nistepakka kan du nyta på eit berg i strandkanten. Tek du turen ein sein kveld i fint vêr, kan du også nyta solnedgangen i vest.

TERRENG

Sti med nokre fuktige parti. Kystlandskap med kupert terreng og variert vegetasjon.



6 lettare turar for alle

Også for barnevogner, sykkel, rullestolbrukarar og rørslehemma



Foto: Lillian Austrheim



VIKEDAL – Rundtur Holmen – Kyrkjehølen

TILKOMST OG PARKERING

Følg fylkesveg 46 til Vikedal. I Vikedal sentrum tek du av til idrettsplassen og parkerer der. Her startar turen, og du finn informasjonstavle mellom bygdehuset og kunstgrasbanen.

OM TUREN

Følg løypa som vist på kartet. Start med å gå forbi kafédelen på bygdehuset og ta til høgre ved kunstgrasbanen. Du kjem då til eit kryss der du tek til venstre. Følg vegen til båthamna, som det er verd å ta ein avstikkar innom, og fortsett vidare til campingplassen.

Avstand: ca. 1,4 km rundtur
Tidsbruk: ca. 45 minutt
Vanskegrad: Enkel

Ved den første campingvogna kan du ta ein avstikkar ned til den flotte stranda. Fortsett om lag 50 meter vidare inn på campingplassen, og ta til venstre opp bakken til «nye» Holmen bustadfelt. Hald mot høgre og gå rett fram til vegen går over til grusveg i enden av feltet.

Fortsett vidare til du kjem til ei trebru over Kyrkjehølen. Du passerer ein lavvo og går vidare på grusvegen langs Kyrkjehølen. Ta til høgre mellom grasbanen og sandvolleyballanlegget, og fortsett vidare tilbake til der turen starta.



SANDEID – Rundtur Fjellstøl – Oppheim

Avstand: ca. 4,3 km rundtur

Tidsbruk: ca. 1 time

Vanskegrad: Enkel

TILKOMST OG PARKERING

Start frå Fjellstøl, Sandeid:

Ta av ved kyrkja i Sandeid (frå fv. 514) og inn på Helgelandstvegen. Kjør 3 km og ta av til venstre på Fjellstølsvegen. Kjør 2,2 km til Fjellstøl parkeringsplass. Parkeringsavgift via Vipps.

Alternativ start frå Opheim, Ølen:

Ta av frå E134 på Opheim og inn på Olalivegen. Kjør til stor parkeringsplass. Parkeringsavgift kan betalast med SMS, EasyPark-app eller Vipps.

OM TUREN (START FRÅ FJELLSTØL)

Turen startar ved varmestova på Fjellstøl. Gå innover vegen mot Olalia. Etter 1,5 km tek du til venstre og går mot Oppheim. Før du



Foto: Anita Skeie Vormestrand

når parkeringsplassen på Oppheim, tek du igjen til venstre (ved ca. 2,3 km). Følg vegen vidare til første kryss, der du tek nedover mot Fjellstøl (ved ca. 3 km).

TERRENG

Turen følgjer grusveg. Bratt bakke i første kryss ved ca. 1,5 km.



VATS – Åmsosen kultursti

Avstand: ca. 2 km t/r

Tidsbruk: ca. 1 time t/r

Vanskegrad: Enkel

TILKOMST OG PARKERING

Ta av frå Saudavegen på Kårhus og følg først Raunesvegen og deretter Stokkastrandvegen, til saman ca. 2 km, ned mot Hatteland. Du kan parkera ved det gamle heradshuset ved sida av tidlegare S-laget. Her er det infotavle med kart og informasjon om turen.

OM TUREN

Gå gjennom porten på nordsida av huset og inn i den fine Hattelandparken. Litt lenger nede



Foto: Jon Olav Velde

kan du gå over Åmselva på ei flott bru. Her kan du gå rett fram og opp til Bautasteinen, der det står ei infotavle om historia til Åmsgarden. Her er det også ein kvilebenk.

Gå vidare opp langs elva til Åmsbrua ved det gamle meieriet. Kryss brua og ta til høgre inn på kulturstien. Her står det også ei infotavle. Følg god grusveg ca. 450 meter oppover

langs kanalen, som i si tid førte vatnet ned til spinnerifabrikken.

I enden av kulturstien er det sett opp benk og infotavle om aktiviteten som har vore her. Her heng turkassen. Gå deretter same vegen tilbake til parkeringsplassen. Dette var ein livleg plass der det skjedde mykje spennande.



Foto: Solveig Hortman

VIKEBYGD – Rundt nullen

Avstand: ca. 2,4 km t/r
Tidsbruk: ca. 1 time t/r
Vanskegrad: Enkel

TILKOMST OG PARKERING

Parkering ved bygdehuset som ligg ved idrettsanlegget nord i bygda.

OM TUREN

Start med å gå over på vestsida av vegen, følg sykkelstien ca. 100 meter og ta av inn mot barnehagen og skulen. Gå inn porten til barnehagen og fortsett forbi skulen. Ta gjerne ein pause og prøv dei unike styrketreningsapparata i treningsparken på nedsida av skulen.

Fortsett vidare ned bakken på sykkelstien, forbi trygdebustadene og ned til Plassabakeriet. I helgene om sommaren kan du ta deg ein matbit her.

Gå vidare langs sjøen bort til småbåthamna. Her finn du turkassen, og dette er ein fin stad å ta pause eller ta eit bad på stranda.

Etterpå går du opp forbi kyrkja til hovudvegen, vidare nordover og inn på sykkelstien igjen oppe ved butikken. Følg sykkelstien tilbake til bygdehuset.

TERRENG

Asfaltert veg.





Foto: Ingrid L. Sandvik

SKJOLD – Haraldseidvågen rundt

Avstand: ca. 6,9 km rundtur

Tidsbruk: ca. 1 time

Vanskegrad: Enkel

TILKOMST OG PARKERING

Ta av frå E134 i Isvik og parker ved bedehuset (Vikevegen 45).

OM TUREN

Start og mål er ved bedehuset i Isvik. Her heng turkart og turbeskriving. Følg sykkel- og gangstien langs Vikevegen i retning Vikebygd. Gå vidare forbi avkøyringa ned til Haraldseidvågen. Når Malasetevatnet kjem på høgre side, kryssar du Vikevegen til venstre ved den raude hytta og følgjer bakken oppover. Her er det ikkje gatebelysning.

Vegen går vidare inn på privat eigedom. Etter nokre hundre meter kjem du til den historiske handelsplassen og den gamle sildafabrikken i Vågen. Turgåarar er velkomne, men det vert bede om omsyn, og at ein ikkje går mellom hus og bygningar.

Hald fram langs vegen som går langs sjøkanten til rasteplassen. Her heng turkassen, og det er rastebord for dei som ønskjer ein kvil.

Siste delen av turen går opp bakken mot vegkrysset ved «Skogagjerdet», der du kjem inn på Vikevegen att. På denne strekninga er det ikkje sykkel- og gangsti. Ta til høgre i krysset og gå ned att mot Isvik. Turen kan også gåast i motsett retning.

ALTERNATIV TURBESKRIVING:

Dersom du ønskjer ein kortare tur, kan du parkera ved gamle Haugen skulehus i Haraldseidvågen. Ta av frå E134 i Isvik og følg Vikevegen. Ta til venstre i krysset ved «Skogagjerdet» og følg skilta mot Haraldseidvågen og Miljøpark. Det kvite skulehuset ligg rett i vegkanten på høgre side, nokre hundre meter etter krysset. Her heng turkart og turbeskriving. Herifrå kan du gå rundturen begge vegar, eller berre ta turen ned til rasteplassen med turkasse og rastebord.

TERRENG

Asfaltert og delvis trafikkert veg. Nokre bratte bakkar. Sykkel- og gangsti og belysning langs størstparten av ruta.



Hugs bandtvang og vis omsyn.



BJOA – Baslibrua

Avstand: ca. 3 km t/r
Tidsbruk: ca. 1 time t/r
Vanskegrad: Enkel

TILKOMST OG PARKERING

Ta av frå E134 i Ølensvåg og følg Bjoavegen mot Bjoa. Etter om lag 15 km tek du av til venstre i vegkrysset skilta mot Dalen og følgjer kommunal veg. Ved Bjoavatnet tek du til høgre i vegkrysset skilta mot Dalsbruket. Etter om lag 1 km, sjå etter skilt til parkering og tursti.

OM TUREN

Parkering er ved Dalsbrukvegen. Her finn du også informasjon om turen (plassert i busskur).

Turen går på privat skogsbilveg i sørvestleg retning. Det er små høgdeskilnader mellom start- og målpunktet, men nokre korte parti kan vera bratte for rullestolbrukarar.

Etter om lag 1,5 km tek turvegen av mot vest (til venstre) og går ned til Baslibrua, som går over Dalselva. Turkassen er montert midt på brua.

Ved brua er det bord med benker og bålpanne for dei som ønskjer ein rast.

TERRENG

Skogsterreng. Nokre korte strekk har stigning som kan vera utfordrande for rullestolbrukarar.

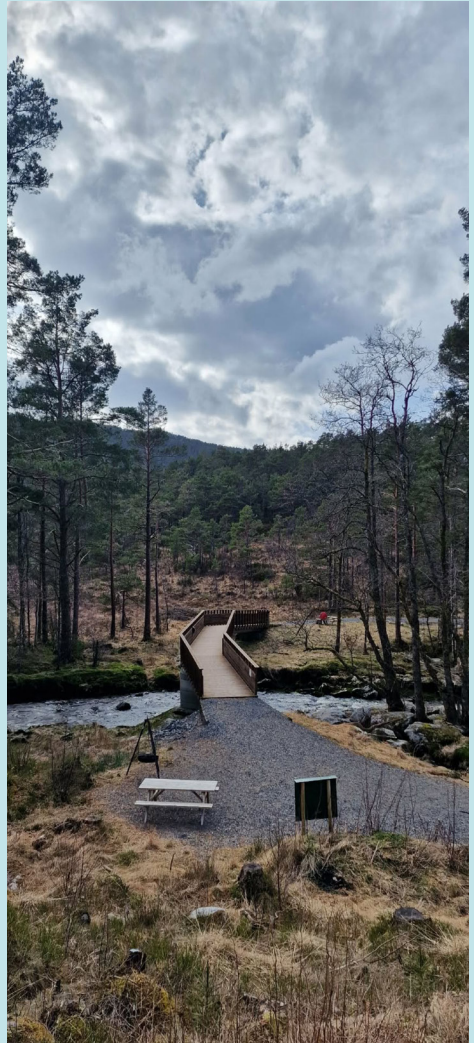


Foto: Ingrid L. Sandvik

❖ **GOD TUR!** ❖

Namn _____

Adresse _____

Poststad _____

Telefon _____

Alder (sett kryss): Under 15 år

Over 15 år

*Skriv inn kodane du fann på turane.
Du kan velja om du vil delta på ein eller begge.*

Kode (6 turar)

Rundtur Fjellstøl - Oppheim

Rundtur Holmen - Kyrkjehølen

Haraldseidvågen rundt

Åmsosen kultursti

Baslibrua

Rundt nullen

Kode (9 turar)

Svalefjell

Olalia

Rundtur Hestanipen

Ørnanibba

Stemmetjødnå rundtur

Tordisnuten

Kulturstien Utbjoa

Vikestølen

Varden



VINDAFJORD
KOMMUNE

v / Kultur og læring
Dreganesvegen 40
5580 Ølen



Del gjerne bilete frå turane på
Instagram: **#vakrevindafjord**