



Rettleiar

«LÆRING I FELLESKAP – BARN OG UNGE MED NEDSETT HØYRSLE»



Arbeidsgruppe:

Vindafjord kommune: Barnehagerådgjevar Inger Kathrine Sundve, rektor/styrar Bjoa skule og barnehage Åse Markus Berge, rektor Ølen skule Gro Anett Espevoll, PPT- rådgjevar Annlaug Wegner og PPT-leiar Liv Ingunn Heie Medhaug.

Etne kommune: Pedagogisk Rådgjevar Dagfinn Garnes-Johnsen

Samarbeidspartar: Audiopedagog Inger Lovise Våge v/NAV Hjelpemiddelsentral og audiopedagog Thor Erik Sandvik

Rettleiar vedtatt 15.05.20 av Kommunalsjef Oppvekst og kultur Etne kommune Mona Rasmussen Sævik og Kommunalsjef Oppvekst Vindafjord Nils Erik Eide.

Rettleiaren gjeld inntil ny revidering er gjort.

1. LÆRING I FELLESKAP

Kva er høyrslø? Kva må til for at me skal høyra? Og kva vil det seia å ha nedsett høyrslø? Dette er nokre av spørsmåla du kan få svar på ved å gå inn på www.sansetap.no og lesa sidene om høyrslø. Her finn du også nasjonale retningslinjer for høyrslø og ein høyrsløsimulator der du kan høyra korleis det *kan* opplevast å ha nedsett høyrslø; <https://www.sansetap.no/simulator/>

Når eit barn har nedsett høyrslø, kan det påverka både kommunikasjonen, orienteringsevna og tilgangen til læring. I arbeidet med å leggja til rette for barn/evevar på ein god måte, må ein læra det enkelte barnet å kjenna og prøva ut ulike tiltak. I dette arbeidet er det viktig at barnet/eleven, foreldre og fagpersonar samarbeider nært og justerer tiltaka etter behov. Opplevinga av høyrsløtap er individuell - det finst ingen fasit for god tilrettelegging. Endringar krev ekstra planlegging når eit barn/elev har nedsett høyrslø. For at barnehage og skule skal kunne leggja best mogeleg til rette for eit ivaretakande læringsmiljø, må alle endringar og overgangar førebust godt og i god tid. Audiopedagog kan kartleggja og gje råd om kva rom og kompenserte tiltak som er naudsynte. Kvar sak må vurderast individuelt. Barn med høyrsløvanskar kan òg ha andre lærevanskar.

Meld.St 6 (2019-20) boks 3.6, peikar for framtidig styrka innsats for norsk teiknspråk i barnehage og skule. NOU 2019:23 har kome med nye forslag om opplæring i og på teiknspråk. Ny opplæringslov og ny timefordelingsplan vil vera styrande. Rettleiaren må samsvara med lover og forskrifter.

2. NEDSETT HØYRSLE - ÅRSAKER TIL ULIKE HØYRSLETAP

Medfødt høyretap	Erverva høyretap
Infeksjonar under svangerskapet Oksygenmangel under fødselen Rusmiddel eller medikamentbruk Misdanningar i øyra Arvelege sjukdommar	Gjentekne øyrebetennelsar og væske i mellomøyra Infeksjonar som t.d. hjernehinnebetennelse, meslingar og kusma Traume/ fysiske skadar mot øyra eller visse deler av hjernen Utsett for høg lyd eller langvarig støy/lyd

Andre høyrsløvanskar:

Barn som er sensitive for lyd (Hyperakusi). Tinnitus. Misfoni. Barn som blir forstyrta av ytre stimuli, t.d. barn med ADHD eller autisme. Traume kan t.d. gje høyrsløtap. Barn kan også av ukjent årsak ha høyrsløvanskar.

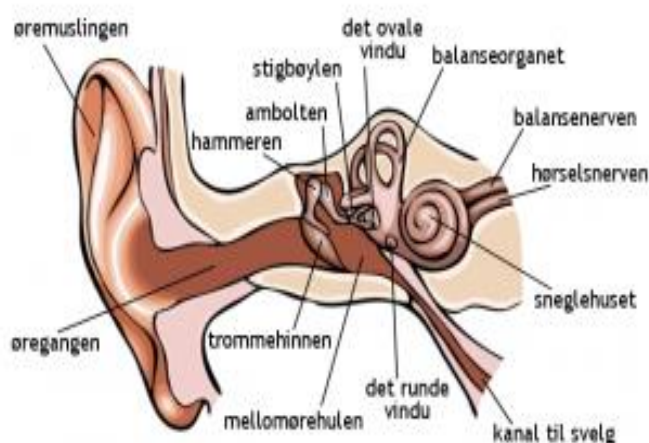


APD (Auditive prosesseringsvanskar): Når øyra fungerer, men hjernen ikkje forstår

Ved APD klarer hjernen ikkje å oppfatta og tolka lyd. Ein har vanskar med å forstå og oppfatta ord som er nesten like, vanskar med å oppfatta og følgja munnlege instruksjonar og vanskar med å høyra kvar retning lyden kjem frå. Ein kan òg ha vanskar med å oppfatta, tolka og forstå budskapet i ein samtale, spesielt ved rask, utydeleg tale og i tillegg bakgrunnsstøy. Det kan òg vera vanskeleg å forstå ukjende dialektar og å oppfatta lange og fleirledda beskjedar. APD kan førekoma både ved normal og nedsett høyrslø.

AN (Auditiv nevropati): Tilsynelatande normal høyrslé, men varierende problem med å tolka og forstå tale

Øyra, høyrslenerven og hjernen må samarbeida for å forstå det ein høyrer. Høyrslenerven fører lydinformasjon frå øyra til hjernen i form av elektriske impulsar. Ved AN er det mangelfull kommunikasjon mellom høyreorganet og hjernen. Signala blir på ein eller annan måte tapt på vegen og kjem fram usynkronisert. Det gjer det vanskeleg å forstå tale. Tilstanden blir ofte samanlikna med å snakka i telefon med «skurr på linja». Grad av korleis dette påverkar høyrsla er svært individuell.



Det er viktig å vera merksam på at barn med nedsett høyrslé òg omfattar barn med langvarig mellomøyreproblematikk (normal høyrslé i periodar) og einssidige høyrsetap. Desse barna kan lett bli oversett.

Ulike grader av høyrsetap: Mildt høyrsetap – Moderat høyrsetap – Sterkt moderert høyrsetap - Døv - Einssidig høyrsetap - Dobbelsidig høyrsetap

Høyrsetap hjå minoritetsspråklege

9% fleire minoritetsspråklege barn har høyrsvanskar, samanlikna med etnisk norske barn. Årsaka til dette kan vera at dei har vore utsett for høg lyd (bombing, skyting). Dei kan ha gått lenge med ubehandla øyrebetennelsar. Språkvanskane deira blir sjeldan knytt opp til høyrsvanskar.

3. SAMARBEID I ULIKE ROLLAR

ROLLAR	ANSVAR OG OPPGÅVE
BARN/ UNGDOM	Foreldre/ føresette har mynde. Barn skal verta høyrde i alle delar av prosess.
Barnehage/skule	Styrar/ rektor har dialog med barn/elev og innhentar skriftleg samtykke hos foreldre til å utarbeida sakkunnig vurdering. Styrar/rektor gjer vedtak og har ansvar for å fylgja opp barn/elev i praksis. Eigar/styrar/rektor har ansvar for å skaffa kompetanse.

	Eigar har ansvar for å leggja til rette for skyss om det er behov for dette som del av evt. utvida opplæringstilbod etter barnehagelova §19h eller opplæringslova §2-6.
Pedagogisk leiar/ kontaktlærer/ spesialpedagog	Har ansvar for å utarbeida MOT/IOP på grunnlag av vedtak etter barnehagelova §19a/opplæringslova §5-1. Har felles ansvar for å ivareta barn/elev i opplæringa, arbeida aktivt for at barnet/eleven er inkludert i fellesskapet og sikra at det er god samanheng mellom det ordinære, det spesialpedagogiske og tiltak for høyrselevanskar.
PPT Etne og Vindafjord	Lagar ei sakkunnig vurdering av behov for opplæring etter barnehagelova §§19a, 19h og 19i og oppl.ova §§5-1, 2-16 og 2-6. Utarbeider sakkunnig vurdering i dialog med foreldre, barn/elev, barnehage/skule og audiopedagog. Søkjjer Statped om deltidsoplæring og teiknspråkkurs til foreldre og barn.
Audiopedagog <u>Vindafjord</u> PPT Haugesund <u>Etne</u> : Syns- og audiopedagogisk teneste (SAPT) i Bergen	Vert kontakta av og samarbeider med PP-tenesta. Informasjon til foreldre, barnehage/skule om høyreteap og kva konsekvensar dette kan få. Informasjon om pedagogisk tilrettelegging og samarbeid med hjelpemiddelsentralen om tekniske hjelpemiddel. Søkjjer NAV om kompenserte hjelpemiddel og sender kopi til audiopedagog. Rapportar og vedlegg til sakkunnig vurdering. Kurs om øyra, lyd og høyreteap til tilsette i barnehage/skule og til medelevar. Kartlegg lyd miljø og lagar oppfylgingsplan. Teiknspråkkurs.
NAV hjelpemiddelsentral Hordaland (Etne) NAV hjelpemiddelsentral Rogaland (Vindafjord)	Kommune (PPT, audiopedagog, rektor/styrar) kontaktar hjelpemiddelsentralen via skjema: «Hjelp til vurdering og utprøving». Dette skjema skal brukast ved utprøving av høyretekniske hjelpemiddel og til bestilling av akustikkmåling. Rektor/styrar bør bestilla akustikkmåling. Etter at NAV har mottatt skjema avtaler dei med tilvisar. Alle høyrselekniske hjelpemiddel blir først utlevert som eit utprøvningslån. Etter ca 3 mnd skal det søkjast om varig utlån på søknadsskjema. Hjelpemiddelsentralen leverer ut/monterer og reparerer høyrselekniske hjelpemiddel og utfører akustikkmåling. Hjelpemiddelsentralen hjelper til med val av høyretekniske hjelpemiddel i samråd med foreldra. NAV kan delta i møte for å sikra god overgang. PPT bør syta for å koordinera/samordna møte med audiopedagog/Statped og hjelpemiddelsentral. Høyrseleknisk utstyr, fysisk tilrettelegging og organisatorisk tilrettelegging bør vera eit fast tema på møte som handlar om barnet/eleven.
Statped	Kontakta med Statped går gjennom PP-tenesta. Gjev rettleiing til PP-tenesta. Gjer utgreiing av behov etter søknad. Gjev deltidsoplæring etter søknad på grunnlag av Barnehagelova §§19a, 19h og Opplæringslova §§2-6 eller 5-1. Gjev kompetanse til personale med barn/elev på deltidsoplæring

	https://www.statped.no/tjenester/deltidsopplaring/ Ein kan også søkje kurs ved Statped etter Barnehagelova §19a og Opplæringslova §5-1 www.kurs.statped.no for elevvar, føresette og tilsette.
ØNH, øyre-nase-hals avdelinga, ved Helse Fonna og Høyresentralen i Bergen	Lege tilviser til ØNH, øyre-nase-hals avdelinga, ved Helse Fonna og evt. til Høyresentralen - Helse Bergen. PPT skriv uttale til lege ved behov.
Habiliteringa	Lege tilviser.

4. LOVVERK

4.a BARN MED HØYRSLEVANSKAR I BARNEHAGEN

Barnehagelova kap I og kap II og formål, innhald og medverknad

Barnehagelova kap VA. Spesialpedagogisk hjelp, ASK, teiknspråkopplæring, m.m.

Barnehagelova §1 og §2 Barnehagen er forplikta til å skapa trygge og gode barnehagemiljø

SPESIALPEDAGOGISK HJELP §19 a-f: Barn i barnehage med nedsett høyrse kan etter sakkunnig vurdering og vedtak få rett til spesialpedagogisk hjelp etter barnehagelova §19a-f.

TILRETTELEGGING AV MILJØ §19 g: Kommunen skal sikra at barn med nedsett funksjonsevne får eit individuelt tilrettelagt barnehagetilbod. Kommunen fattar vedtak om tilrettelegging av barnehagetilbodet til barn med nedsett funksjonsevne.

TEIKNSPRÅK §19 h: Barn under skulepliktig alder som har teiknspråk som førstespråk, eller etter ei sakkunnig vurdering har behov for teiknspråkopplæring, har rett til slik opplæring. Retten gjeld uavhengig om barnet går i barnehage. Det skal utarbeidast sakkunnig vurdering av behov.

ASK § 19 i: Barn som manglar funksjonell tale og har behov for alternativ og supplerande kommunikasjon (ASK), skal få bruka eigna kommunikasjonsformer og nødvendige kommunikasjonsmiddel i barnehagen. Spesialpedagogisk hjelp etter §19a inkluderer opplæring i ASK.

4.b BARN/UNGE MED HØYREVANSKAR I SKULEN

Opplæringslova kap 1. Formål, verkeområde og tilpassa opplæring ,m.m.

Opplæringslova kap 2. Grunnskulen

Kap 5. Spesialundervisning

Kap 8. Organisering av undervisninga, med §8-1. Grunnskuleelevar har rett til å gå på den skulen som ligg nærast eller ved den skulen i nærmiljøet som dei soknar til

Kap 9A-2 Retten til eit trygt og godt skulemiljø

TILPASSA OPPLÆRING §1-3: Opplæringa skal tilpassast eleven sine evner og føresetnader.

SPESIALUNDERVINING §5-1. Elevar som ikkje har tilfredstillande utbytte av den ordinære opplæringa, har rett til spesialundervisning etter Opplæringslova §5,1, etter sakkunnig vurdering og vedtak. Dette inkluderer nødvendig opplæring i å bruka alternativ og supplerande kommunikasjon (ASK), jmf Opplæringslova §2-16.

ASK §2-16: Opplæring av elevar med behov for alternativ og supplerande kommunikasjon (ASK). Elevar som manglar heilt eller delvis funksjonell tale og har behov for alternativ og supplerande kommunikasjon (ASK), skal få nytta eigna kommunikasjonsformer og nødvendige kommunikasjonsmiddel i opplæringa.

TEIKNSPRÅKOPPLÆRING §2-6: Teiknspråkopplæring i grunnskulen. «Elevar som har teiknspråk som førstespråk eller som etter sakkunnig vurdering har behov for slik opplæring, har rett til grunnskuleopplæring i og på teiknspråk. Omfanget av opplæringa i tid og innhaldet i opplæringa fastsetjast i forskrifter etter §2-2 og §2-3 i denne lova».

«Kommunen kan bestemma at opplæringa i og på teiknspråk skal givast på ein annan stad enn den skulen eleven soknar til».

§2-6 i Opplæringslova handlar om retten til opplæring i og på teiknspråk. Elevar følgjer alle ordinære mål i Kunnskapsløftet i tillegg til fire faga som har eigne læreplanar. Frå 01.08.20 gjeld desse faga:

- Norsk teiknspråk
- Norsk for elevar med teiknspråk
- Engelsk for elevar med teiknspråk
- Drama og rytmikk for elevar med teiknspråk

Ein elev med opplæring etter Opplæringslova §2-6 skal etter forskrifta ha utvida timetal på 967 undervisningstimar i dei fire faga med eigne læreplanar, fordelt på ti skuleår. Fordeling av timar skal gjerast i samråd med føresette og elevar, på grunnlag av Udir si forskrift til timefordelingsplanen, *Udir -01-2019, vedlegg 1 pkt.2.4*. Noko av opplæringa kan gjevast som deltidsopplæring ved Statped, om eleven har fått innvilga dette, medan resten av timane kjem i tillegg til den ordinære opplæringa. Dei fire læreplanane er bindande i perioden vedtaket gjeld. Informasjon og ny læreplan er å finna på Udir: <https://www.udir.no/laring-og-trivsel/sarskilte-behov/horselshemmede/>

5. KVA ER ASK - ALTERNATIV OG SUPPLERANDE KOMMUNIKASJON?

ASK (alternativ og supplerande kommunikasjon) er språk som ikkje er personen sin eigen tale.

Ein skil mellom alternativ kommunikasjon og supplerande kommunikasjon.



Alternativ kommunikasjon; når ein person kommuniserer på ein annan måte enn med verbal tale. Desse personane har ofte behov for å læra norsk teiknspråk. Ein føresetnad for å læra denne kommunikasjonsforma er at dei har god finmotorikk. Peikesnakking og bruk av grafiske symbol er ein annan måte å kommunisere på om personen har vanskar med å utføra teiknspråk, pga. finmotoriske vanskar eller kognitive vanskar. Peikesnakking skjer ved at personen peikar på eit symbol og kan gjera seg forstått. Symbola kan vera i papirform eller på ein talemaskin.

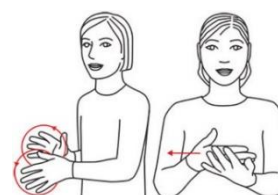
Supplerande kommunikasjon; visuell støtte til den verbale talen. Personar som har vanskar med å uttrykka seg verbalt, kan ha god hjelp av supplerande kommunikasjon i form av teikn-til-tale (TTT), grafiske symbol, talemaskin, konkret, foto og skrift. Supplerande kommunikasjon vert ofte brukt når barnet/eleven har ei forseinka språkutvikling, dette gjeld både språkforståing og verbal tale.

ASK har som mål å fremja og støtta tale og sikra ein alternativ kommunikasjonsform viss personen ikkje utviklar evna til å snakka.

Barn/elevar med høyrsevanskar har ofte ei forseinka språkutvikling og kan ha god nytte av ASK. Bodskap blir lettare å forstå når ein brukar visuell støtte til det som blir sagt. Barn/elevar med nedsett høyrsele brukar synet sitt mykje for å forstå kva som blir sagt. Ved teikn-til-tale (TTT) brukar ein teikn på nøkkelorda i setninga. Når ein brukar teikn-til-tale (TTT) seinkar ein tempo når ein snakkar, blir meir tydeleg både i mimikk og kroppsspråk. Dette gjer at barn/elevar med nedsett høyrsele forstår betre, og dei treng ikkje bruke så mykje energi på å oppfatta kva som blir sagt. Bruk av visuell dagstavle skapar oversikt over dagen og hjelp til å førebu ny aktivitet. Å vita kva som skal skje, kva tid ting skal skje, kor aktiviteten skal gå føre seg og kven eleven skal vera saman med, skapar tryggleik i kvardagen.

KVA ER TEIKNSPRÅK?

- Teiknspråk er eit **gestuelt-visuelt språk**. Gestuelt fordi hendene, ansiktet og kroppen vert brukt til å uttrykkja seg. Visuelt fordi det oppfattast gjennom synet. Talespråk er auditivt-vokalt.
- Teiknspråk er eit fullverdig språk med eigne grammatiske reglar og setningsoppbygning.
- Ulike land har sine nasjonale teiknspråk.
- Teiknspråk har sin eigen kultur og historie.



Norsk teiknspråk (NTS) er eit minoritetsspråk på linje med andre norske minoritetsspråk.

Språket er utvikla i kommunikasjon mellom menneske som er døve i Noreg. Likt med andre språk, er teiknspråk i stadig utvikling. Teiknspråk vert påverka også av landets majoritetskultur, tradisjonar, element frå talespråket og frå andre lands teiknspråk.

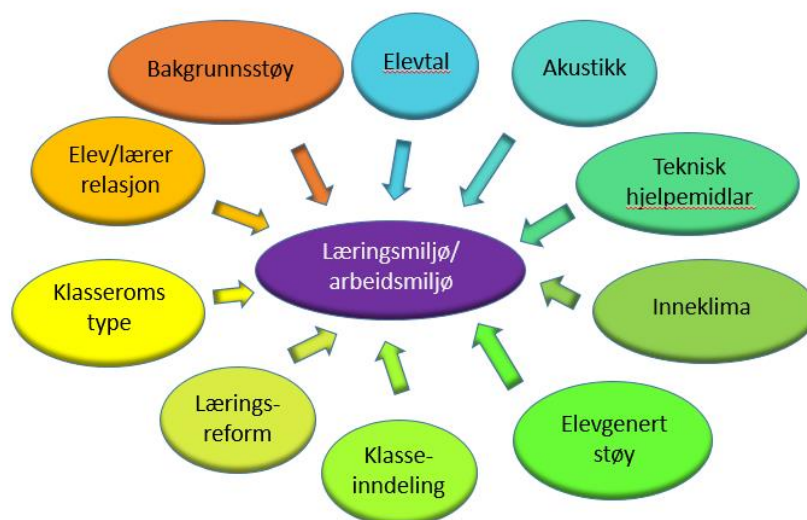
Norsk teiknspråk vart i 2009 godkjent som et fullverdig språk i Noreg. Bakgrunnen var at regjeringa i 2008 la fram meldinga «Mål og mening – ein heilskapleg norsk språkpolitikk» (Stortingsmelding nr. 35, 2007-2008). Meldinga vart behandla og vedteken i Stortinget i 2009. Stortinget slutta seg til forslaget om å utarbeida ei allmenn språkløve. Det overordna offentlege ansvaret for teiknspråk skal forankrast i språkløva. Språkrådet arbeider for å styrkja norsk teiknspråk. Informasjonen er henta frå nettsida til Språkrådet <https://www.sprakradet.no/Spraklige-rettigheter/Spraklege-rettar-knytte-til-norsk-teiknsprak/>

For å ivareta barn/elevar med behov for opplæring på teiknspråk, treng barnet/eleven møta eit læringsmiljø/ teiknspråkmiljø med tilsette samansett av lærarar, miljøterapeutar og assistentar med teiknspråkleg kompetanse. Målet er at all undervisning og samhandling føregår i og på teiknspråk.

6. KVA ER VIKTIGE TILTAK OM EIT BARN/UNGDOM HAR HØYRSLEVANSKAR?

Alle må vita korleis dei skal møta og ivareta den som har høyrsevanskar. Det er omgjevnadene og situasjonen som bestemmer om barnet/eleven fungerer høyrande eller blir sosialt døv. Det er viktig med god tilrettelegging, både fysisk, teknisk, pedagogisk, psykososialt og organisatorisk.

Fysisk tilrettelegging: Rom; unngå ytre støy, indre støy og visuell støy. Plasser eleven på 1. eller 2. pult frå vindauge, heilt framme, då fell lyset utanfrå på ansiktet til læraren – dette gir betre munnavlesing. Kontorstol med sving, slik at eleven ser ansiktet til den som snakkar.



Råd frå audiopedagog er gruppestorleik på inntil 15 elevar, evt. med skeivfordeling av elevgruppa i språkfaga. Tilretteleggingar kan vera god akustikk; lydemping på veggjar og tak, filt i leikekassar, filtduk under voksduken på arbeidsbord/bord for måltid, tunge gardiner, tennisballar på stolbein og skriveunderlag. La barn og vaksne bli møtt med teikn i det fysiske rommet. Heng teikn der ein finn ting, t.d. teikn for klossar saman med eit bilete av klossar på leikekassar der ein finn klossar. Lag «menykart» over ulike påleggsortar og ha dette på bordet når ein et. Innfør vekas teikn, heng dei godt synleg i barnehage og skule og send dei heim, slik at alle lærer dei same teikna som barnet.

Teknisk tilrettelegging: Høyreapparat/CI, Lydutjamningsapparat (lydforsterkar), direktelyd, mikrofonar, teleslynge, teikn-til-tale (TTT) eller teiknspråk. Hugs å lada batteria!

Pedagogisk tilrettelegging: Kommuniser slik at talespråk, kroppsspråk og mimikk stemmer overeins, ved bruk av alternativ kommunikasjon, norsk med teiknstøtte, teikn-til-tale (TTT), munnavlesing. Informer vikarar eller besøkande om kva som er viktig i høve til elev med høyrsevanskar.

- Sit rett framfor eleven når du snakkar
- Ikkje snakk med ryggen til eleven, t.d. når du skriv på tavla
- Ta pausar, - gi eleven tid til å notera før du snakkar vidare
- Syt for augekontakt med eleven
- Gjenta spørsmål og svar frå medelevar
- Ved gruppearbeid som inkluderer elev med høyrsevanskar, er det betre med to enn fire elevar
- Flytt lydforsterkar nær eleven. I store rom bør ein ha to lydforsterkarar
- Bruk mikrofonar, sjølv på dagar der den med høyrsevanskar ikkje er til stades, for å få inn gode rutinar
- Unngå bakgrunnstøy
- Unngå demping av lys i klasserommet
- Når ein presenterer eit nytt tema, få merksemda til eleven, bruk visuell støtte, gjerne ein liten film eller eit bilete for å introdusere nytt tema

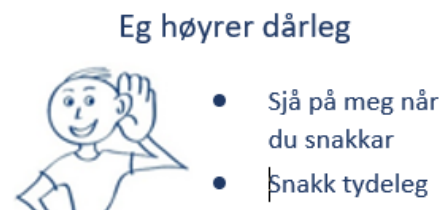
- Fortel når du skiftar tema
- Bruk visuell støtte til det som vert formidla i klasserommet
- Sjekk forkunnskapar og sjekk om ord og omgrep er på plass i høve til nytt tema (mange barn med hørevanskar har eit mindre ordforråd enn sine jamaldringar)
- Jobb med ord og omgrep i forkant av tema
- Visuell dagsplan, oversikt over dagen, kva skjer til ei kvar tid, kor skal barnet vera og kven skal eleven vere saman med
- Faste rutinar, god struktur og føreseieleg kvardag er viktig
- Førebu eleven på endringar i kvardagen, bruk visuell støtte og gje skriftleg beskjed til heimen dagen før
- Syt for eit godt læringsmiljø, der elevar med nedsett høyrsele er aktivt deltakande og bidragsytarar på lik linje med sine medelevar med merksemd på likeverd og integrering.
- Det er viktig å gje barnet høve til å trekkja seg ut av fellesrom om barnet vert sliten og treng kvila/ta seg inn (la gjerne eit anna barn vera med, for å byggja venskap)

Psykososial tilrettelegging: Læringsmiljøet til barnet skal, både i barnehage og skule, vera trygt og godt. Dette er nedfelt i Grunnlova §104, Barnekonvensjonen, Barnehagelova og Opplæringslova. Barn har krav på respekt for menneskeverdet sitt og rett til vern om sin personlege integritet. Tryggleik er fundament i oppvekstmiljø og læringsmiljø som fremjar god trivsel, læring og utvikling.

I barnehagen blir leiken styrt av kva leiker som er tilgjengeleg til ei kvar tid. Barn med hørevanskar har trong for å utvida ordforrådet sitt og har trong for ein vaksen som gir god språkstøtte, både verbalt og med teikn. Barnet må få eit godt sjølvbilete, identitetskjenne og oppleve seg inkludert i fellesskapet.

Medelevar treng informasjon om korleis ein opptre i høve til elevar med hørevanskar. Leik og samspel går føre seg på dei høyrande sine premisser og barn får ikkje utvikla seg sjølv og sitt potensiale. Dette kan føra til sosial isolasjon og barna vil ikkje føla sosialt fellesskap. Ved tiårsalderen vart det mindre leik og meir samtale mellom elevane. Redsel for å misforstå, dumma seg ut og vanskar med å følgja med i samtalen, kan føra til einsemd. Latter kan misforståast. Friminutta kan bli vanskelege og barnet kan velja å trekkja seg vekk.

- Syt for å få eleven med hørevanskar inkludert i klassen
- Syt for at elevane får kunnskap om korleis dei skal opptre i høve til den som har hørevanskar
- Snakk ein om gongen, ikkje rop
- Snakk tydeleg, ikkje for fort – ikkje for seint
- Oppfattar ikkje eleven, så gjenta med andre ord
- Når du ler – forklar årsaka
- For at den med nedsett høyrsele skal koma med i ein pågåande samtale, er det viktig å informera kva ein snakkar om
- Barn med høyrseleproblematikk kan bli slitne. Dei brukar mykje energi på å lytta og forstå situasjonar. Friminutt med mykje lyd og manglande oversikt, kan virka kaotisk. Å gje høve til å vera inne i enkelte friminutt og spela brettspel eller liknande saman med ein ven, vil vera eit godt alternativ til ein pause og få meir energi på. Samstundes byggjer ein venskap.



- I barnehagen må ein tilby barnet ein roleg stad for å «kvila øyra» når ein ser at barnet blir sliten eller frustrert. Del i små grupper så ofte som mogleg. Det er ofte nok med to barn i gruppa der den med høyrsevanskar er med.



Organisatorisk tilrettelegging: Skal barnehage og skule møta barn og unge med nedsett høyrse, er dette tiltak som treng vurderast:

- Kompetanse hos undervisningspersonell
- Bruk av tolk
- Ei opplæring som legg til grunn læreplanar og tilpassa tiltak ut frå barnet/eleven sine føresetnader og behov
- Inkludering der ein tek utgangspunkt i barnet/eleven sin sjanse for opplæring i eit lærande fellesskap
- Syta for eit godt samarbeid mellom barnehage/skule og foreldre

7. VURDERING AV LOVVERK SKULE - OPPLÆRINGSLOVA §2-6 ELLER §5-1?

OPPLÆRINGSLOVA §2-6	OPPLÆRINGSLOVA §5-1
Opplæring i og på teiknspråk	Spesialundervisning
Eigne læreplanar og utvida timetal	Har teiknspråkleg behov
Kan få fritak for framandspråk	Ynskjer ikkje/ har ikkje utbytte av å fylgja eigne læreplanar
Ressursskule/ nærskule	Nærskule/ressursskule
Deltidsopplæring	Deltidsopplæring
	Friskule
<p><i>I vurdering av kva lovverk ein skal nytta, og kor opplæringa skal gjevast, skal gjerast ut frå Barnekonvensjonen §3.1 «Barnets beste».</i></p> <p><i>Ein skulekvardag for ein §2-6 elev i nærskulen kan gje eleven læring i mangfald og lokalt fellesskap. Eit læringsmiljø med lite til ingen kompetanse i teiknspråk, og liten tilgang til språkmiljø, vil gje lite stimulering til språklæring i eit fellesskap. Dette er eit dilemma ein også må ta omsyn til.</i></p>	

8. OPPLÆRING ETTER BARNEHAGELOVA OG OPPLÆRINGSLOVA I ETNE OG VINDAFJORD KOMMUNE

8.a KOMPETANSE

Dersom barnet/ungdommen si opplæring i teiknspråk skal følgja Barnehagelova §19h eller Opplæringslova §2-6, må kommunen syta for at personell i barnehage og skule har naudsynt kompetanse i teiknspråk. Det er krav om at undervisningspersonell i barneskulen skal ha 30 studiepoeng i teiknspråk og 60 studiepoeng på ungdomsskulen.

8.b SAKKUNNIG VURDERING

Foreldre/skule som ynskjer at barnet/ungdommen skal få ei vurdering av behov for teiknspråk som førstespråk, eller har behov for slik opplæring, sender ei bestilling på sakkunnig vurdering til PPT. Det må i bestillinga presiserast at ein ber om sakkunnig vurdering etter Barnehagelova §19h/ Opplæringslova §2-6. PPT legg utgreiing frå Statped og audiopedagog til grunn for tilråding. Dersom foreldre og barnehage/skule i tillegg vurderer at barnet/ungdommen ikkje har tilfredstillande læringsutbytte, sender ein bestilling på sakkunnig vurdering etter Barnehagelova §19a eller Opplæringslova §5-1, og presiserer at ein ynskjer opplæring i teiknspråk. PPT legg utgreiing frå Statped og audiopedagog til grunn for tilråding, i tillegg til eiga utgreiing.

Ein elev som får rett til opplæring etter opplæringslova §§2-6, følgjer læreplanen og timestfordelingsplanen for elevar med nedsett høyrse, som begge er bindande. Bindande betyr at det ikkje finst fritaksreglar som seier at ein elev som får teiknspråkopplæring etter §2-6, kan velja vekk ein av dei fire særskilte læreplanane. Dette gjeld så lenge eleven fylgjer §2-6 teiknspråkopplæring i grunnskulen.

Dersom eleven ikkje ønskjer alle andre sider ved opplæringa etter §2-6, kan eleven fylgja ordinær opplæring med særskilt tilrettelegging, i form av spesialundervisning etter §5-1. Eleven får då teiknspråkopplæring etter Opplæringslova §2-16, etter tilråding frå PPT. Eventuelle avvik frå læreplanen må då heimlast i Opplæringslova §5-1 og beskrivast i IOP.

I sakkunnig vurdering vert foreldre og barn sine synspunkt tillagt vekt. «*Barnekonvensjonen har forrang alt anna lovverk om motstrid*», *Barnekonvensjonen artikkel 3*.

8.c KOMMUNEN SI ORGANISERING

Kommunen har ansvar for at pedagogisk personale i barnehage og skule har kompetanse i teiknspråk i samsvar med behov og kompetansekrav, og at læringsmiljøet gjennomgåande nyttar teiknspråk om dette skal vera førstespråket til eit barn/ein elev.

Kommunen kan gje tilbud til elevar med behov for teiknspråk, på ein ressurskule i kommunen.

Personale med kompetanse i teiknspråk, kan verta ressurspersonar i kommunen og få opplæringsoppgåver i fleire barnehagar og skular. Om ikkje kommunen har kompetansen som lova krev, har kommunen ansvar for å kjøpa teneste frå kommune som har denne kompetansen. Det må utarbeidast skriftleg avtale etter behov og i kvar individuell sak.

Foreldre skal få tilbud om å søkja plass i eit læringsmiljø, også utanfor eigen kommune, som gjennomgåande nyttar teiknspråk. Dette må skje etter foreldre sitt samtykke.

8.d OVERGANGAR

Høyrsetap kan påverka språkutvikling, erfaringshenting, sosial utvikling og samspel. Tilrettelegging og tiltak for barn og unge med nedsett høyrse krev langsiktig planlegging.

For alle barn kan overgangar vera sårbare. Overgangar heim-barnehage, mellom avdelingar, frå barnehage-1.trinn, 7.-8.trinn og 10.trinn til vidaregåande skule treng førebuaast godt. For barn med nedsett høyrse må ein vera særleg merksam på at overgangar kan vera ekstra sårbare og treng god førebuing. Det er mange råd om naudsynt tilrettelegging å finna på

<https://www.statped.no/horsel/tilrettelegging/nedsatt-horsel-og-overganger/>



8.e RESSURSAR I ARBEIDET

Læringsressurs hos Statped: <https://www.statped.no/laringsressurs/horsel/Pa-bolgelengde/>

UDIR- Læreplanen for Kunnskapsløftet 2020, LK20, er det tilgang til «Verdt å vite om hørsel» og «Tilrettelegging» både med fokus på «FØR SKOLE»- «GRUNNSKOLE» og «VIDEREGÅENDE SKOLE»
<https://www.udir.no/laring-og-trivsel/lareplanverket/kunnskapsloftet-for-horselshemmede/>

SANSETAP sine ressurser: www.sansetap.no

KJELDER:

Barnehagelova- www.barnehagelova.no

Opplæringslova- www.opplæringslove.no

Barnekonvensjonen https://gibarnaap.no/blogg/fns-barnekonvensjon-om-barns-rettigheter/?gclid=EAlaIQobChMIqK2LxtzG6AIVFqqaCh0CsQ0EEAAYiAAEgJdbvD_BwE

Nors språkråd: <https://www.sprakradet.no/Spraklige-rettigheter/Spraklege-rettar-knytte-til-norsk-teiknsprak/>

Meld. St. 6 (2019-20)» Tett på - tidleg innsats og inkluderande fellesskap i barnehage, skole og SFO»
 Utdrag frå NOU 2019:23 «Forslag til ny opplæringslov med merknader». PEDLEX, Øystein Stette.

«Barn med nedsett hørsel» Læring i fellesskap. Gyldendal. Ohna og Simonsen

Utdanningsdirektoratet: <https://www.udir.no/laring-og-trivsel/sarskilte-behov/horselshemmede/grunnskole/opplaring-i-og-pa-tegnsprak/>

Statped: Overgangar: <https://www.statped.no/horsel/tilrettelegging/nedsatt-horsel-og-overganger/>

Teiknspråkopplæring: <https://www.statped.no/horsel/tegnsprak/tegnsprakopplaring-etter-2-6/>

Sansetap sine ressurser: www.sansetap.no

Skulebesøk til Rossabø skole, Haugesund kommune og Torvastad skole, Karmøy kommune

